

見積参考資料

工事名 R1三土 国道319号 三・山城小川谷 道路改良工事（1）

◇経費情報◇

工種区分	道路改良工事
単価地区	三好2
施工地域・工事場所	一般交通影響有り(2)
前金支出割合	補正を行わない
契約保証	金銭的保証
現場環境改善費	計上しない

注意

「見積参考資料」は入札参加者の迅速で適正な工事費の見積りのための一資料であり、請負契約を拘束するものではない。

設計内訳書 (本01)

工事名	R1三土 国道319号 三・山城小川谷 道路改良工事(1)				事業区分 工事区分	道路新設・改築 道路改良	
工事区分・工種・種別・細別	規格	単位	数量	単価	金額	数量・金額増減	摘要
道路改良		式	1				
道路土工		式	1				
路体盛土工		式	1				
路体(築堤)盛土	施工幅員:4.0m以上	m3	1,920				単 1号
土砂等運搬 不足土搬入 L=2.0km以下	土質:土砂(岩塊・玉石混り土含む)	m3	450				単 2号
積込(ルース)	土質:土砂,作業内容:土量50,000m3未満	m3	450				単 3号
積込(ルース) 選別作業	土質:土砂,作業内容:土量50,000m3未満	m3	450				単 4号
擁壁工		式	1				
作業土工		式	1				
床掘り(掘削)	土質:土砂	m3	500				単 5号
床掘り(掘削)	土質:軟岩	m3	390				単 6号
埋戻し 1.0≦W<4.0	土質:土砂	m3	100				単 7号
埋戻し W<1.0	土質:土砂	m3	5				単 8号

設計内訳書 (本01)

工事名	R1三土 国道319号 三・山城小川谷 道路改良工事(1)				事業区分 工事区分	道路新設・改築 道路改良	
工事区分・工種・種別・細別	規格	単位	数量	単価	金額	数量・金額増減	摘要
基面整正	土質:軟岩	m ²	90				単 9号
補強土壁工(基礎工)		式	1				
布基礎	コンクリート規格:18-8-40(高炉)	m	10.2				単 10号
重力式基礎工 TYPE.3	コンクリート規格:18-8-40(高炉) 擁壁高H=3.0m 圧送管延長無	m	13.3				単 11号
重力式基礎工 TYPE.3 (圧送管延長有)	コンクリート規格:18-8-40(高炉) 擁壁高H=3.0m 圧送管延長有	m	16.2				単 12号
調整コンクリート工	コンクリート規格:18-8-40(高炉)	m	4				単 13号
石・ブロック積(張)工		式	1				
コンクリートブロック工(コンクリートブロック積)		式	1				
コンクリートブロック基礎	コンクリート規格:18-8-40(高炉), 底幅:43cm, 高さ:25cm	m	25.1				単 14号
コンクリートブロック積	ブロック規格:間知ブロック(滑面)練 35cm コンクリート規格: σ _{ck} =18N/mm ²	m ²	97				単 15号
胴込・裏込材(砕石)	砕石規格:再生砕石 RC-40	m ³	50				単 16号
目地板	目地板の種類:瀝青繊維質目地板t=10	m ²	7				単 17号
天端コンクリート	コンクリート規格:18-8-25(高炉) t=100mm	m	23.8				単 18号

設計内訳書 (本01)

工事名	R1三土 国道319号 三・山城小川谷 道路改良工事(1)				事業区分 工事区分	道路新設・改築 道路改良	
工事区分・工種・種別・細別	規格	単位	数量	単価	金額	数量・金額増減	摘要
小口止コンクリート 1号	コンクリート規格:18-8-40(高炉)	箇所	1				単 19号
小口止コンクリート 2号	コンクリート規格:18-8-40(高炉)	箇所	1				単 20号
底張コンクリート	コンクリート規格:18-8-40(高炉)	m3	9				単 21号
型枠 (底張コンクリート用)	型枠の種類:一般型枠	m2	2				単 22号
目地板	目地板の種類:瀝青繊維質目地板t=10	m2	2				単 23号
カバー工		式	1				
作業土工		式	1				
床掘り(掘削)	土質:土砂	m3	610				単 24号
床掘り(掘削)	土質:軟岩	m3	650				単 25号
埋戻し	土質:土砂	m3	500				単 26号
基面整正	土質:軟岩	m2	170				単 27号
盛土工	土質:土砂	m3	130				単 28号
場所打函渠工(構造物単位) Cブロック		式	1				

設計内訳書 (本01)

工事名	R 1 三土 国道 3 1 9 号 三・山城小川谷 道路改良工事 (1)				事業区分 工事区分	道路新設・改築 道路改良	
工事区分・工種・種別・細別	規格	単位	数量	単価	金額	数量・金額増減	摘要
函渠	内幅:3m, 内高:2.8m, コンクリート規格:24-12-25 (20) (高炉)	m3	73				単 29号
鉄筋 SD345 D13	鉄筋材料規格・径:SD345 D13	t	2.12				単 30号
鉄筋 SD345 D16~D25	鉄筋材料規格・径:SD345 D16~25	t	3.96				単 31号
均しコンクリート	コンクリート規格:18-8-25(高炉) t=10cm	m2	37				単 32号
型枠 (均しコンクリート用)	型枠の種類:一般型枠	m2	2				単 33号
間詰コンクリート	コンクリート規格:18-8-40(高炉)	m3	0.5				単 34号
型枠 (間詰コンクリート用)	型枠の種類:一般型枠	m2	0.3				単 35号
階段水路工 Cブロック		式	1				
コンクリート	コンクリート規格:18-8-40(高炉)	m3	10				単 36号
型枠	型枠の種類:一般型枠	m2	3				単 37号
場所打函渠工 Aブロック		式	1				
コンクリート	内空幅:3m, 内空高さ:2.8m, コンクリート規格:24-12-25 (20) (高炉), 養生費:一般養生, コンクリート夜間割増:無し	m3	80				単 38号
鉄筋 SD345 D13	鉄筋材料規格・径:SD345 D13	t	0.93				単 39号

設計内訳書 (本01)

工事名	R 1 三土 国道 3 1 9 号 三・山城小川谷 道路改良工事 (1)				事業区分 工事区分	道路新設・改築 道路改良	
工事区分・工種・種別・細別	規格	単位	数量	単価	金額	数量・金額増減	摘要
鉄筋 SD345 D16～D25	鉄筋材料規格・径:SD345 D16～25	t	6.48				単 40号
鉄筋 SD345 D32	鉄筋材料規格・径:SD345 D29～32	t	5.82				単 41号
型枠	型枠の種類:一般型枠	m2	190				単 42号
支保 パイプサポート支保	支保耐力:f<=40kN/m2[t<=120cm]	空m3	90				単 43号
足場	安全ネット:無し	掛m2	150				単 44号
止水板	止水板種類・寸法:FF200×5	m	14				単 45号
均しコンクリート	コンクリート規格:18-8-25(高炉) t=10cm	m2	18				単 46号
型枠 (均しコンクリート用)	型枠の種類:一般型枠	m2	0.9				単 47号
間詰コンクリート	コンクリート規格:18-8-40(高炉)	m3	24				単 48号
型枠 (間詰コンクリート用)	型枠の種類:一般型枠	m2	15				単 49号
階段水路工 Aブロック		式	1				
コンクリート	コンクリート規格:18-8-40(高炉)	m3	14				単 50号
型枠	型枠の種類:一般型枠	m2	6				単 51号

設計内訳書 (本01)

工事名	R1三土 国道319号 三・山城小川谷 道路改良工事(1)				事業区分 工事区分	道路新設・改築 道路改良	
工事区分・工種・種別・細別	規格	単位	数量	単価	金額	数量・金額増減	摘要
目地材	瀝青繊維質 t=10mm	m2	1				単 52号
すべり止工 Aブロック		式	1				
コンクリート	コンクリート規格:24-12-25(20)(高炉)	m3	5				単 53号
型枠	型枠の種類:一般型枠	m2	3				単 54号
鉄筋	鉄筋材料規格・径:SD345 D29	t	1.08				単 55号
間詰コンクリート	コンクリート規格:24-12-25(20)(高炉)	m3	5				単 56号
場所打函渠工 Bブロック		式	1				
コンクリート	内空幅:3m,内空高さ:2.8m,コンクリート規格:24-12-25(20)(高炉),養生費:一般養生,コンクリート夜間割増:無し	m3	110				単 57号
鉄筋 SD345 D13	鉄筋材料規格・径:SD345 D13	t	1.27				単 58号
鉄筋 SD345 D16~D25	鉄筋材料規格・径:SD345 D16~25	t	7.53				単 59号
鉄筋 SD345 D32	鉄筋材料規格・径:SD345 D29~32	t	7.91				単 60号
型枠	型枠の種類:一般型枠	m2	250				単 61号
支保 パイプサポート支保	支保耐力:f<=40kN/m2[t<=120cm]	空m3	130				単 62号

設計内訳書 (本01)

工事名	R1三土 国道319号 三・山城小川谷 道路改良工事(1)				事業区分 工事区分	道路新設・改築 道路改良	
工事区分・工種・種別・細別	規格	単位	数量	単価	金額	数量・金額増減	摘要
足場	安全柵:無し	掛m2	150				単 63号
目地板	目地板の種類:瀝青繊維質目地板t=20,目地板厚さ:厚20mm	m2	7				単 64号
止水板	止水板種類・寸法:FF200×5	m	14				単 65号
均しコンクリート	コンクリート規格:18-8-25(高炉) t=10cm	m2	53				単 66号
型枠 (均しコンクリート用)	型枠の種類:一般型枠	m2	3				単 67号
階段水路工 Bブロック		式	1				
コンクリート	コンクリート規格:18-8-40(高炉)	m3	17				単 68号
型枠	型枠の種類:一般型枠	m2	9				単 69号
目地材	瀝青繊維質 t=10mm	m2	2				単 70号
すべり止工 Bブロック		式	1				
コンクリート	コンクリート規格:24-12-25(20)(高炉)	m3	5				単 71号
型枠	型枠の種類:一般型枠	m2	3				単 72号
鉄筋	鉄筋材料規格・径:SD345 D29	t	1.08				単 73号

設計内訳書 (本01)

工事名	R1三土 国道319号 三・山城小川谷 道路改良工事(1)				事業区分 工事区分	道路新設・改築 道路改良	
工事区分・工種・種別・細別	規格	単位	数量	単価	金額	数量・金額増減	摘要
間詰コンクリート	コンクリート規格:24-12-25(20)(高炉)	m3	5				単 74号
翼壁工		式	1				
コンクリート	コンクリート規格:24-12-25(20)(高炉)	m3	11				単 75号
型枠	型枠の種類:一般型枠	m2	48				単 76号
鉄筋	鉄筋材料規格・径:SD345 D13	t	0.31				単 77号
鉄筋	鉄筋材料規格・径:SD345 D16	t	0.43				単 78号
端止工		式	1				
端止コンクリート	コンクリート規格:18-8-40(高炉)	m3	32				単 79号
足場	枠組足場	掛m2	30				単 80号
型枠	型枠の種類:一般型枠	m2	30				単 81号
排水構造物工		式	1				
地下排水工		式	1				
地下排水 地下排水溝(横断管) 有孔管 φ200	管規格:波状管	m	27				単 82号

設計内訳書 (本01)

工事名	R1三土 国道319号 三・山城小川谷 道路改良工事(1)				事業区分 工事区分	道路新設・改築 道路改良	
工事区分・工種・種別・細別	規格	単位	数量	単価	金額	数量・金額増減	摘要
構造物撤去工		式	1				
構造物取壊し工		式	1				
コンクリート構造物取壊し	構造物区分:無筋構造物, 工法区分:機械施工	m3	4				単 83号
運搬処理工		式	1				
殻運搬	殻種別:コンクリート殻(無筋)	m3	4				単 84号
殻処分	殻種別:コンクリート殻(無筋)	m3	4				単 85号
仮設工		式	1				
交通管理工		式	1				
交通誘導警備員	B	人日	80				単 86号
直接工事費		式	1				
共通仮設		式	1				
共通仮設費		式	1				
準備費		式	1				

設計内訳書 (本01)

工事名	R 1 三土 国道 3 1 9 号 三・山城小川谷 道路改良工事 (1)				事業区分 工事区分	道路新設・改築 道路改良	
工事区分・工種・種別・細別	規格	単位	数量	単価	金額	数量・金額増減	摘要
木根等処分費		式	1				内 1号
共通仮設費 (率計上)		式	1				
純工事費		式	1				
現場管理費		式	1				
工事原価		式	1				
一般管理費等		式	1				
工事価格		式	1				
消費税額及び地方消費税額		式	1				
工事費計		式	1				

一式当り内訳書

単価使用年月	2019.10
歩掛適用年月	2019.10
労務調整係数	1.000-00000 0.0 0

内 1号	木根等処分費							
名称・規格	条件	単位	数量	単価	金額	数量・金額増減	摘要	
ダンプトラック運搬	無, 12.5km以下, 普通	m3	60				単 98号	
処分費(m3)		m3	30				単 99号 木根株	
処分費(m3)		m3	30				単 100号 木くず	
合計								

1次単価表

単価使用年月	2019.10
歩掛適用年月	2019.10
労務調整係数	1.000-00000 0.0 0

単 1号	名称・規格	条件	単位	数量	単価	金額	摘要
	路体(築堤)盛土	施工幅員:4.0m以上	単位	m3	単位数量	1	単価
	名称・規格	条件	単位	数量	単価	金額	摘要
	路体(築堤)盛土	4.0m以上, 10,000m3未満, 無し	m3	1			
	合計						
	単価						円/m3

1次単価表

単価使用年月	2019.10
歩掛適用年月	2019.10
労務調整係数	1.000-00000 0.0 0

単 2号	名称・規格	条件	単位	数量	単価	金額	摘要
	土砂等運搬 不足土搬入 L=2.0km以下	土質:土砂(岩塊・玉石混り土含む)	単位	m3	単位数量	1	単価
	名称・規格	条件	単位	数量	単価	金額	摘要
	土砂等運搬	標準,ハックホリ山積0.8m3(平積0.6m3), 土砂(岩塊・玉石混り土含む),無し,2.0km以下	m3	1			
	合計						
	単価						円/m3

1次単価表

単価使用年月	2019.10
歩掛適用年月	2019.10
労務調整係数	1.000-00000 0.0 0

単 3号	積込(ルース)	土質:土砂,作業内容:土量50,000m3 未満	単位	m3	単位数量	1	単価	
名称・規格		条件	単位	数量	単価	金額	摘要	
積込(ルース)		土砂,土量50,000m3未満	m3	1				
合計								
単価							円/m3	

1次単価表

単価使用年月	2019.10
歩掛適用年月	2019.10
労務調整係数	1.000-00000 0.0 0

単 4号	積込(ルース) 選別作業	土質:土砂,作業内容:土量50,000m3 未満	単位	m3	単位数量	1	単価	
名称・規格		条件	単位	数量	単価	金額	摘要	
積込(ルース)		土砂,土量50,000m3未満	m3	1				
合計								
単価							円/m3	

1次単価表

単価使用年月	2019.10
歩掛適用年月	2019.10
労務調整係数	1.000-00000 0.0 0

単 5号	床掘り(掘削)	土質:土砂	単位	m3	単位数量	1	単価	
名称・規格		条件	単位	数量	単価	金額	摘要	
掘削		土砂,片切掘削	m3	1				
合計								
単価							円/m3	

1次単価表

単価使用年月	2019.10
歩掛適用年月	2019.10
労務調整係数	1.000-00000 0.0 0

単 6号	床掘り(掘削)	土質:軟岩	単位	m3	単位数量	1	単価	
名称・規格		条件	単位	数量	単価	金額	摘要	
掘削		軟岩,片切掘削,無し,無し	m3	1				
合計								
単価							円/m3	

1次単価表

単価使用年月	2019.10
歩掛適用年月	2019.10
労務調整係数	1.000-00000 0.0 0

単 7号	埋戻し 1.0≦W<4.0	土質:土砂	単位	m3	単位数量	1	単価	
名称・規格		条件	単位	数量	単価	金額	摘要	
埋戻し		最大埋戻幅1m以上4m未満	m3	1				
合計								
単価							円/m3	

1次単価表

単価使用年月	2019.10
歩掛適用年月	2019.10
労務調整係数	1.000-00000 0.0 0

単 8号	埋戻し W<1.0	土質:土砂	単位	m3	単位数量	1	単価	
名称・規格		条件	単位	数量	単価	金額	摘要	
埋戻し		最大埋戻幅1m未満	m3	1				
合計								
単価							円/m3	

1次単価表

単価使用年月	2019.10
歩掛適用年月	2019.10
労務調整係数	1.000-00000 0.0 0

単 9号	名称・規格	条件	単位	数量	単価	金額	摘要
9号	基面整正	土質:軟岩	単位	m2	単位数量	1	単価
	基面整正		m2	1			
	合計						
	単価						円/m2

1次単価表

単価使用年月	2019.10
歩掛適用年月	2019.10
労務調整係数	1.000-00000 0.0 0

単 10号	布基礎	コンクリート規格:18-8-40(高炉)	単位	m	単位数量	10	単価	
名称・規格		条件	単位	数量	単価	金額	摘要	
コンクリート		小型構造物,クレーン車打設,18-8-40(高炉),一般養生,水平打設距離約30m以下,標準,全ての費用	m3	0.8				基礎部
型枠		一般型枠,小型構造物	m2	4.1				基礎部
鉄筋工[市場単価]		SD345 D13,一般構造物,10t以上(標準),無,無,無,無,補正無(鉄筋割合10%未満含む),差筋及び杭頭処理	t	0.005				単 87号 基礎部
コンクリート		小型構造物,クレーン車打設,18-8-40(高炉),一般養生,水平打設距離約30m以下,標準,全ての費用	m3	1.7				段差部
型枠		一般型枠,小型構造物	m2	11.3				段差部
	合計							
	単価							円/m

1 次単価表

単価使用年月	2019.10
歩掛適用年月	2019.10
労務調整係数	1.000-00000 0.0 0

単 11号	重力式基礎工 TYPE. 3	コンクリート規格:18-8-40(高炉) 擁壁高 H=3.0m 圧送管延長無	単位	m	単位数量	29.54	単価	
名称・規格		条件	単位	数量	単価	金額	摘要	
	重力式擁壁	2m以上5m以下, 18-8-40(高炉), 無し, 無し, 一般養生, 延長無し	m3	172.8				
	裏込砕石	再生クラッシュラン 40~0, 全ての費用	m3	151				
	コンクリート	無筋・鉄筋構造物, コンクリートポンプ車打 設, 18-8-25(高炉), 10m3以上100m3未 満, 一般養生, 延長無し, 全ての費用	m3	5				
	鉄筋工[市場単価]	SD345 D13, 一般構造物, 10t以上(標 準), 無, 無, 無, 無, 補正無(鉄筋割合1 0%未満含む), 差筋及び杭頭処理	t	0.016				単 87号
	コンクリート	無筋・鉄筋構造物, コンクリートポンプ車打 設, 18-8-40(高炉), 10m3以上100m3未 満, 一般養生, 延長無し, 全ての費用	m3	4.9				埋戻
	型枠	一般型枠, 鉄筋・無筋構造物	m2	4				埋戻
	合計							
	単価							円/m

1 次単価表

単価使用年月	2019.10
歩掛適用年月	2019.10
労務調整係数	1.000-00000 0.0 0

単 12号	重力的基礎工 TYPE. 3 (圧送管延長有)	コンクリート規格:18-8-40(高炉) 擁壁高 H=3.0m 圧送管延長有	単位	m	単位数量	29.54	単価	
名称・規格		条件	単位	数量	単価	金額	摘要	
	重力式擁壁	2m以上5m以下, 18-8-40(高炉), 無し, 無し, 一般養生, 90m未満	m3	172.8				
	裏込砕石	再生クラッシュ 40~0, 全ての費用	m3	151				
	コンクリート	無筋・鉄筋構造物, コンクリートポンプ車打 設, 18-8-25(高炉), 10m3以上100m3未 満, 一般養生, 60m以下, 全ての費用	m3	5				
	鉄筋工[市場単価]	SD345 D13, 一般構造物, 10t以上(標 準), 無, 無, 無, 補正無(鉄筋割合1 0%未満含む), 差筋及び杭頭処理	t	0.016				単 87号
	コンクリート	無筋・鉄筋構造物, コンクリートポンプ車打 設, 18-8-40(高炉), 10m3以上100m3未 満, 一般養生, 60m以下, 全ての費用	m3	4.9				埋戻
	型枠	一般型枠, 鉄筋・無筋構造物	m2	4				埋戻
	合計							
	単価							円/m

1次単価表

単価使用年月	2019.10
歩掛適用年月	2019.10
労務調整係数	1.000-00000 0.0 0

単 13号	調整コンクリート工	コンクリート規格:18-8-40(高炉)	単位	m	単位数量	4	単価	
名称・規格		条件	単位	数量	単価	金額	摘要	
コンクリート		小型構造物,クレーン車打設,18-8-40(高炉),一般養生,水平打設距離約30m以下,標準,全ての費用	m3	0.6				
型枠		一般型枠,小型構造物	m2	2.8				
鉄筋工[市場単価]		SD345 D13,一般構造物,10t以上(標準),無,無,無,無,補正無(鉄筋割合10%未満含む),差筋及び杭頭処理	t	0.002				単 87号
鉄筋工[市場単価]		SD345 D13,一般構造物,10t以上(標準),無,無,無,無,補正無(鉄筋割合10%未満含む),差筋及び杭頭処理	t	0.006				単 87号
合計								
単価								円/m

1次単価表

単価使用年月	2019.10
歩掛適用年月	2019.10
労務調整係数	1.000-00000 0.0 0

単 14号	コンクリートブロック基礎	コンクリート規格:18-8-40(高炉),底幅:43cm,高さ:25cm	単位	m	単位数量	10	単価	
名称・規格		条件	単位	数量	単価	金額	摘要	
現場打基礎コンクリート		18-8-40(高炉),無し,一般養生・特殊養生(練炭)	m3	0.83				
合計								
単価							円/m	

1次単価表

単価使用年月	2019.10
歩掛適用年月	2019.10
労務調整係数	1.000-00000 0.0 0

単 15号	コンクリートブロック積	ブロック規格:間知ブロック(滑面)練 35cm コンクリート規格:σ ck=18N/mm2	単位	m2	単位数量	1	単価	
名称・規格		条件	単位	数量	単価	金額	摘要	
コンクリートブロック積工		滑面,無し,無し,練積,有(胴込+裏込),0.2m3/m2,18-8-25(20)(高炉)	m2	1				単 88号
合計								
単価							円/m2	

1次単価表

単価使用年月	2019.10
歩掛適用年月	2019.10
労務調整係数	1.000-00000 0.0 0

単 16号	胴込・裏込材(砕石)	砕石規格:再生砕石 RC-40	単位	m3	単位数量	1	単価	
名称・規格		条件	単位	数量	単価	金額	摘要	
胴込・裏込材(砕石)		間知・平・連節・緑化ブロック,再生砕石 RC-40	m3	1				
合計								
単価							円/m3	

1次単価表

単価使用年月	2019.10
歩掛適用年月	2019.10
労務調整係数	1.000-00000 0.0 0

単 17号	目地板	目地板の種類:瀝青繊維質目地板t=10	単位	m2	単位数量	1	単価	
名称・規格		条件	単位	数量	単価	金額	摘要	
目地板		瀝青繊維質目地板t=10	m2	1				
合計								
単価							円/m2	

1次単価表

単価使用年月	2019.10
歩掛適用年月	2019.10
労務調整係数	1.000-00000 0.0 0

単 18号	天端コンクリート	コンクリート規格:18-8-25(高炉) t=100m m	単位	m	単位数量	10	単価	
名称・規格		条件	単位	数量	単価	金額	摘要	
天端コンクリート		18-8-25(高炉), 一般養生	m3	0.73				
合計								
単価							円/m	

1次単価表

単価使用年月	2019.10
歩掛適用年月	2019.10
労務調整係数	1.000-00000 0.0 0

単 19号	小口止コンクリート 1号	コンクリート規格:18-8-40(高炉)	単位	箇所	単位数量	1	単価	
名称・規格		条件	単位	数量	単価	金額	摘要	
コンクリート		小型構造物, クレーン車打設, 18-8-40(高炉), 一般養生, 水平打設距離約30m以下, 標準, 全ての費用	m3	0.8				
型枠		一般型枠, 小型構造物	m2	3.54				
合計								
単価							円/箇所	

1次単価表

単価使用年月	2019.10
歩掛適用年月	2019.10
労務調整係数	1.000-00000 0.0 0

単 20号	小口止コンクリート 2号	コンクリート規格:18-8-40(高炉)	単位	箇所	単位数量	1	単価	
名称・規格		条件	単位	数量	単価	金額	摘要	
コンクリート		小型構造物,クレーン車打設,18-8-40(高炉),一般養生,水平打設距離約30m以下,標準,全ての費用	m3	1.78				
型枠		一般型枠,小型構造物	m2	7.54				
合計								
単価								円/箇所

1次単価表

単価使用年月	2019.10
歩掛適用年月	2019.10
労務調整係数	1.000-00000 0.0 0

単 21号	底張コンクリート	コンクリート規格:18-8-40(高炉)	単位	m3	単位数量	1	単価	
名称・規格		条件	単位	数量	単価	金額	摘要	
コンクリート		小型構造物,クレーン車打設,18-8-40(高炉),一般養生,水平打設距離約30m以下,標準,全ての費用	m3	1				
合計								
単価								円/m3

1 次単価表

単価使用年月	2019.10
歩掛適用年月	2019.10
労務調整係数	1.000-00000 0.0 0

単 22号	型枠 (底張コンクリート用)	型枠の種類:一般型枠	単位	m2	単位数量	1	単価	
名称・規格		条件	単位	数量	単価	金額	摘要	
型枠		一般型枠, 鉄筋・無筋構造物	m2	1				
合計								
単価							円/m2	

1 次単価表

単価使用年月	2019.10
歩掛適用年月	2019.10
労務調整係数	1.000-00000 0.0 0

単 23号	目地板	目地板の種類:瀝青繊維質目地板t=10	単位	m2	単位数量	1	単価	
名称・規格		条件	単位	数量	単価	金額	摘要	
目地板		瀝青繊維質目地板t=10	m2	1				
合計								
単価							円/m2	

1次単価表

単価使用年月	2019.10
歩掛適用年月	2019.10
労務調整係数	1.000-00000 0.0 0

単 24号	床掘り(掘削)	土質:土砂	単位	m3	単位数量	1	単価	
名称・規格		条件	単位	数量	単価	金額	摘要	
掘削		土砂, オープンカット, 無し, 無し, 5,000m3未満	m3	1				
合計								
単価							円/m3	

1次単価表

単価使用年月	2019.10
歩掛適用年月	2019.10
労務調整係数	1.000-00000 0.0 0

単 25号	床掘り(掘削)	土質:軟岩	単位	m3	単位数量	1	単価	
名称・規格		条件	単位	数量	単価	金額	摘要	
掘削		軟岩, オープンカット, 無し, 1,000m3未満, 無し, 無し	m3	1				
合計								
単価							円/m3	

1次単価表

単価使用年月	2019.10
歩掛適用年月	2019.10
労務調整係数	1.000-00000 0.0 0

単 26号	埋戻し	土質:土砂	単位	m3	単位数量	1	単価	
名称・規格		条件	単位	数量	単価	金額	摘要	
埋戻し		最大埋戻幅1m以上4m未満	m3	1				
合計								
単価							円/m3	

1次単価表

単価使用年月	2019.10
歩掛適用年月	2019.10
労務調整係数	1.000-00000 0.0 0

単 27号	基面整正	土質:軟岩	単位	m2	単位数量	1	単価	
名称・規格		条件	単位	数量	単価	金額	摘要	
基面整正			m2	1				
合計								
単価							円/m2	

1次単価表

単価使用年月	2019.10
歩掛適用年月	2019.10
労務調整係数	1.000-00000 0.0 0

単 28号	盛土工	土質:土砂	単位	m3	単位数量	1	単価	
名称・規格		条件	単位	数量	単価	金額	摘要	
路体(築堤)盛土		2.5m以上4.0m未満	m3	1				
合計								
単価							円/m3	

1次単価表

単価使用年月	2019.10
歩掛適用年月	2019.10
労務調整係数	1.000-00000 0.0 0

単 29号	函渠	内幅:3m,内高:2.8m,コンクリート規格:24-12-25(20)(高炉)	単位	m3	単位数量	1	単価	
名称・規格		条件	単位	数量	単価	金額	摘要	
函渠		24-12-25(20)(高炉),幅2.5~4.0未満 高2.5~4.0以下,一般・特殊養生(練炭、ジェットヒータ),無し,有り,有り,延	m3	1				
合計								
単価							円/m3	

1 次単価表

単価使用年月	2019.10
歩掛適用年月	2019.10
労務調整係数	1.000-00000 0.0 0

単 30号	鉄筋 SD345 D13	鉄筋材料規格・径:SD345 D13	単位	t	単位数量	1	単価	
名称・規格		条件	単位	数量	単価	金額	摘要	
鉄筋工[市場単価]		SD345 D13, 一般構造物, 10t以上(標準), 無, 無, 無, 無, 補正無(鉄筋割合10%未満含む), 補正無(一般構造物)	t	1			単 89号	
合計								
単価							円/t	

1 次単価表

単価使用年月	2019.10
歩掛適用年月	2019.10
労務調整係数	1.000-00000 0.0 0

単 31号	鉄筋 SD345 D16~D25	鉄筋材料規格・径:SD345 D16~25	単位	t	単位数量	1	単価	
名称・規格		条件	単位	数量	単価	金額	摘要	
鉄筋工[市場単価]		SD345 D16~25, 一般構造物, 10t以上(標準), 無, 無, 無, 無, 補正無(鉄筋割合10%未満含む), 補正無(一般構造物)	t	1			単 90号	
合計								
単価							円/t	

1次単価表

単価使用年月	2019.10
歩掛適用年月	2019.10
労務調整係数	1.000-00000 0.0 0

単 32号	均しコンクリート	コンクリート規格：18-8-25(高炉) t=10cm	単位	m2	単位数量	1	単価	
名称・規格		条件	単位	数量	単価	金額	摘要	
コンクリート		無筋・鉄筋構造物,コンクリートポンプ車打設,18-8-25(高炉),10m3以上100m3未満,一般養生,延長無し,全ての費用	m3	0.1				
合計								
単価								円/m2

1次単価表

単価使用年月	2019.10
歩掛適用年月	2019.10
労務調整係数	1.000-00000 0.0 0

単 33号	型枠 (均しコンクリート用)	型枠の種類：一般型枠	単位	m2	単位数量	1	単価	
名称・規格		条件	単位	数量	単価	金額	摘要	
型枠		一般型枠,均しコンクリート	m2	1				
合計								
単価								円/m2

1次単価表

単価使用年月	2019.10
歩掛適用年月	2019.10
労務調整係数	1.000-00000 0.0 0

単 34号	間詰コンクリート	コンクリート規格：18-8-40(高炉)	単位	m3	単位数量	1	単価	
名称・規格		条件	単位	数量	単価	金額	摘要	
コンクリート		小型構造物, クレーン車打設, 18-8-40(高炉), 一般養生, 打設高約17m以下、距離約17m以下, 標準, 全ての費用	m3	1				
合計								
単価							円/m3	

1次単価表

単価使用年月	2019.10
歩掛適用年月	2019.10
労務調整係数	1.000-00000 0.0 0

単 35号	型枠 (間詰コンクリート用)	型枠の種類：一般型枠	単位	m2	単位数量	1	単価	
名称・規格		条件	単位	数量	単価	金額	摘要	
型枠		一般型枠, 小型構造物	m2	1				
合計								
単価							円/m2	

1次単価表

単価使用年月	2019.10
歩掛適用年月	2019.10
労務調整係数	1.000-00000 0.0 0

単 36号	コンクリート	コンクリート規格：18-8-40(高炉)	単位	m3	単位数量	1	単価	
名称・規格		条件	単位	数量	単価	金額	摘要	
コンクリート		無筋・鉄筋構造物, コンクリートポンプ車打設, 18-8-40(高炉), 10m3以上100m3未満, 一般養生, 延長無し, 全ての費用	m3	1				
合計								
単価								円/m3

1次単価表

単価使用年月	2019.10
歩掛適用年月	2019.10
労務調整係数	1.000-00000 0.0 0

単 37号	型枠	型枠の種類：一般型枠	単位	m2	単位数量	1	単価	
名称・規格		条件	単位	数量	単価	金額	摘要	
型枠		一般型枠, 鉄筋・無筋構造物	m2	1				
合計								
単価								円/m2

1次単価表

単価使用年月	2019.10
歩掛適用年月	2019.10
労務調整係数	1.000-00000 0.0 0

単 38号	コンクリート	内空幅:3m,内空高さ:2.8m,コンクリート規格:24-12-25(20)(高炉),養生費:一般養生,コンクリート夜間割増:無し	単位	m3	単位数量	1	単価	
名称・規格		条件	単位	数量	単価	金額	摘要	
コンクリート(場所打函渠)		24-12-25(20)(高炉),一般養生,延長無し	m3	1				
合計								
単価							円/m3	

1次単価表

単価使用年月	2019.10
歩掛適用年月	2019.10
労務調整係数	1.000-00000 0.0 0

単 39号	鉄筋 SD345 D13	鉄筋材料規格・径:SD345 D13	単位	t	単位数量	1	単価	
名称・規格		条件	単位	数量	単価	金額	摘要	
鉄筋工[市場単価]		SD345 D13,一般構造物,10t以上(標準),無,無,無,無,補正無(鉄筋割合10%未満含む),補正無(一般構造物)	t	1			単 89号	
合計								
単価							円/t	

1次単価表

単価使用年月	2019.10
歩掛適用年月	2019.10
労務調整係数	1.000-00000 0.0 0

単 40号	鉄筋 SD345 D16~D25	鉄筋材料規格・径:SD345 D16~25	単位	t	単位数量	1	単価	
名称・規格		条件	単位	数量	単価	金額	摘要	
鉄筋工[市場単価]		SD345 D16~25, 一般構造物, 10t以上(標準), 無, 無, 無, 無, 補正無(鉄筋割合10%未満含む), 補正無(一般構造物	t	1			単 90号	
合計								
単価							円/t	

1次単価表

単価使用年月	2019.10
歩掛適用年月	2019.10
労務調整係数	1.000-00000 0.0 0

単 41号	鉄筋 SD345 D32	鉄筋材料規格・径:SD345 D29~32	単位	t	単位数量	1	単価	
名称・規格		条件	単位	数量	単価	金額	摘要	
鉄筋工[市場単価]		SD345 D29~32, 一般構造物, 10t以上(標準), 無, 無, 無, 有, 補正無(鉄筋割合10%未満含む), 補正無(一般構造物	t	1			単 91号	
合計								
単価							円/t	

1次単価表

単価使用年月	2019.10
歩掛適用年月	2019.10
労務調整係数	1.000-00000 0.0 0

単 42号	型枠	型枠の種類:一般型枠	単位	m2	単位数量	1	単価	
名称・規格		条件	単位	数量	単価	金額	摘要	
型枠		一般型枠, 鉄筋・無筋構造物	m2	1				
合計								
単価							円/m2	

1次単価表

単価使用年月	2019.10
歩掛適用年月	2019.10
労務調整係数	1.000-00000 0.0 0

単 43号	支保 パイプサポート支保	支保耐力: $f \leq 40 \text{ kN/m}^2$ [$t \leq 120 \text{ cm}$]	単位	空m3	単位数量	1	単価	
名称・規格		条件	単位	数量	単価	金額	摘要	
パイプサポート支保・くさび結合支保		パイプサポート支保, $V > 40$ 空m3, $f \leq 40 \text{ kN/m}^2$ [$t \leq 120 \text{ cm}$]	空m3	1			単 92号	
合計								
単価							円/空m3	

1 次単価表

単価使用年月	2019.10
歩掛適用年月	2019.10
労務調整係数	1.000-00000 0.0 0

単 44号	足場	安全ネット:無し	単位	掛m2	単位数量	1	単価	
名称・規格		条件	単位	数量	単価	金額	摘要	
	足場工	手摺先行型枠組足場, 不要, 標準(1.0)	掛m2	1			単 93号	
	合計							
	単価						円/掛m2	

1 次単価表

単価使用年月	2019.10
歩掛適用年月	2019.10
労務調整係数	1.000-00000 0.0 0

単 45号	止水板	止水板種類・寸法:FF200×5	単位	m	単位数量	1	単価	
名称・規格		条件	単位	数量	単価	金額	摘要	
	止水板	FF 200*5	m	1				
	合計							
	単価						円/m	

1次単価表

単価使用年月	2019.10
歩掛適用年月	2019.10
労務調整係数	1.000-00000 0.0 0

単 46号	均しコンクリート	コンクリート規格：18-8-25(高炉) t=10cm	単位	m2	単位数量	1	単価	
名称・規格		条件	単位	数量	単価	金額	摘要	
コンクリート		無筋・鉄筋構造物,コンクリートポンプ車打設,18-8-25(高炉),10m3以上100m3未満,一般養生,延長無し,全ての費用	m3	0.1				
合計								
単価								円/m2

1次単価表

単価使用年月	2019.10
歩掛適用年月	2019.10
労務調整係数	1.000-00000 0.0 0

単 47号	型枠 (均しコンクリート用)	型枠の種類：一般型枠	単位	m2	単位数量	1	単価	
名称・規格		条件	単位	数量	単価	金額	摘要	
型枠		一般型枠,均しコンクリート	m2	1				
合計								
単価								円/m2

1次単価表

単価使用年月	2019.10
歩掛適用年月	2019.10
労務調整係数	1.000-00000 0.0 0

単 48号	間詰コンクリート	コンクリート規格：18-8-40(高炉)	単位	m3	単位数量	1	単価	
名称・規格		条件	単位	数量	単価	金額	摘要	
コンクリート		無筋・鉄筋構造物,コンクリートポンプ車打設,18-8-40(高炉),10m3以上100m3未満,一般養生,延長無し,全ての費用	m3	1				
合計								
単価							円/m3	

1次単価表

単価使用年月	2019.10
歩掛適用年月	2019.10
労務調整係数	1.000-00000 0.0 0

単 49号	型枠 (間詰コンクリート用)	型枠の種類：一般型枠	単位	m2	単位数量	1	単価	
名称・規格		条件	単位	数量	単価	金額	摘要	
型枠		一般型枠,鉄筋・無筋構造物	m2	1				
合計								
単価							円/m2	

1次単価表

単価使用年月	2019.10
歩掛適用年月	2019.10
労務調整係数	1.000-00000 0.0 0

単 50号	コンクリート	コンクリート規格：18-8-40(高炉)	単位	m3	単位数量	1	単価	
名称・規格		条件	単位	数量	単価	金額	摘要	
コンクリート		無筋・鉄筋構造物, コンクリートポンプ車打設, 18-8-40(高炉), 10m3以上100m3未満, 一般養生, 延長無し, 全ての費用	m3	1				
合計								
単価							円/m3	

1次単価表

単価使用年月	2019.10
歩掛適用年月	2019.10
労務調整係数	1.000-00000 0.0 0

単 51号	型枠	型枠の種類：一般型枠	単位	m2	単位数量	1	単価	
名称・規格		条件	単位	数量	単価	金額	摘要	
型枠		一般型枠, 鉄筋・無筋構造物	m2	1				
合計								
単価							円/m2	

1次単価表

単価使用年月	2019.10
歩掛適用年月	2019.10
労務調整係数	1.000-00000 0.0 0

単 52号	目地材	瀝青繊維質 t=10mm	単位	m2	単位数量	1	単価	
名称・規格		条件	単位	数量	単価	金額	摘要	
	目地板	瀝青繊維質目地板t=10	m2	1				
	合計							
	単価						円/m2	

1次単価表

単価使用年月	2019.10
歩掛適用年月	2019.10
労務調整係数	1.000-00000 0.0 0

単 53号	コンクリート	コンクリート規格：24-12-25(20)(高炉)	単位	m3	単位数量	1	単価	
名称・規格		条件	単位	数量	単価	金額	摘要	
	コンクリート	無筋・鉄筋構造物,コンクリートポンプ車打設,24-12-25(20)(高炉),10m3以上100m3未満,一般養生,延長無し,全ての	m3	1				
	合計							
	単価						円/m3	

1 次単価表

単価使用年月	2019.10
歩掛適用年月	2019.10
労務調整係数	1.000-00000 0.0 0

単 54号	型枠	型枠の種類:一般型枠	単位	m2	単位数量	1	単価	
名称・規格		条件	単位	数量	単価	金額	摘要	
型枠		一般型枠, 鉄筋・無筋構造物	m2	1				
合計								
単価							円/m2	

1 次単価表

単価使用年月	2019.10
歩掛適用年月	2019.10
労務調整係数	1.000-00000 0.0 0

単 55号	鉄筋	鉄筋材料規格・径:SD345 D29	単位	t	単位数量	1	単価	
名称・規格		条件	単位	数量	単価	金額	摘要	
鉄筋工[市場単価]		SD345 D29~32, 一般構造物, 10t以上(標準), 無, 無, 無, 無, 補正無(鉄筋割合10%未満含む), 補正無(一般構造物)	t	1			単 94号	
合計								
単価							円/t	

1次単価表

単価使用年月	2019.10
歩掛適用年月	2019.10
労務調整係数	1.000-00000 0.0 0

単 56号	間詰コンクリート	コンクリート規格：24-12-25(20)(高炉)	単位	m3	単位数量	1	単価	
名称・規格		条件	単位	数量	単価	金額	摘要	
コンクリート		無筋・鉄筋構造物,コンクリートポンプ車打設,24-12-25(20)(高炉),10m3以上100m3未満,一般養生,延長無し,全ての	m3	1				
合計								
単価							円/m3	

1次単価表

単価使用年月	2019.10
歩掛適用年月	2019.10
労務調整係数	1.000-00000 0.0 0

単 57号	コンクリート	内空幅:3m,内空高さ:2.8m,コンクリート規格:24-12-25(20)(高炉),養生費:一般養生,コンクリート夜間割増:無し	単位	m3	単位数量	1	単価	
名称・規格		条件	単位	数量	単価	金額	摘要	
コンクリート(場所打函渠)		24-12-25(20)(高炉),一般養生,延長無し	m3	1				
合計								
単価							円/m3	

1 次単価表

単価使用年月	2019.10
歩掛適用年月	2019.10
労務調整係数	1.000-00000 0.0 0

単 58号	鉄筋 SD345 D13	鉄筋材料規格・径:SD345 D13	単位	t	単位数量	1	単価	
名称・規格		条件	単位	数量	単価	金額	摘要	
鉄筋工[市場単価]		SD345 D13, 一般構造物, 10t以上(標準), 無, 無, 無, 無, 補正無(鉄筋割合10%未満含む), 補正無(一般構造物)	t	1			単 89号	
合計								
単価							円/t	

1 次単価表

単価使用年月	2019.10
歩掛適用年月	2019.10
労務調整係数	1.000-00000 0.0 0

単 59号	鉄筋 SD345 D16~D25	鉄筋材料規格・径:SD345 D16~25	単位	t	単位数量	1	単価	
名称・規格		条件	単位	数量	単価	金額	摘要	
鉄筋工[市場単価]		SD345 D16~25, 一般構造物, 10t以上(標準), 無, 無, 無, 無, 補正無(鉄筋割合10%未満含む), 補正無(一般構造物)	t	1			単 90号	
合計								
単価							円/t	

1次単価表

単価使用年月	2019.10
歩掛適用年月	2019.10
労務調整係数	1.000-00000 0.0 0

単 60号	鉄筋 SD345 D32	鉄筋材料規格・径:SD345 D29~32	単位	t	単位数量	1	単価	
名称・規格		条件	単位	数量	単価	金額	摘要	
鉄筋工[市場単価]		SD345 D29~32, 一般構造物, 10t以上(標準), 無, 無, 無, 有, 補正無(鉄筋割合10%未満含む), 補正無(一般構造物)	t	1				単 91号
合計								
単価								円/t

1次単価表

単価使用年月	2019.10
歩掛適用年月	2019.10
労務調整係数	1.000-00000 0.0 0

単 61号	型枠	型枠の種類:一般型枠	単位	m2	単位数量	1	単価	
名称・規格		条件	単位	数量	単価	金額	摘要	
型枠		一般型枠, 鉄筋・無筋構造物	m2	1				
合計								
単価								円/m2

1次単価表

単価使用年月	2019.10
歩掛適用年月	2019.10
労務調整係数	1.000-00000 0.0 0

単 62号	支保 パイプサポート支保	支保耐力: $f < 40\text{kN/m}^2$ [$t < 120\text{cm}$]	単位	空m3	単位数量	1	単価	
名称・規格		条件	単位	数量	単価	金額	摘要	
	パイプサポート支保・くさび結合支保	パイプサポート支保, $V > 40$ 空m3, $f < 40\text{kN/m}^2$ [$t < 120\text{cm}$]	空m3	1				単 92号
	合計							
	単価							円/空m3

1次単価表

単価使用年月	2019.10
歩掛適用年月	2019.10
労務調整係数	1.000-00000 0.0 0

単 63号	足場	安全柵:無し	単位	掛m2	単位数量	1	単価	
名称・規格		条件	単位	数量	単価	金額	摘要	
	足場工	手摺先行型枠組足場, 不要, 標準(1.0)	掛m2	1				単 93号
	合計							
	単価							円/掛m2

1次単価表

単価使用年月	2019.10
歩掛適用年月	2019.10
労務調整係数	1.000-00000 0.0 0

単 64号	目地板	目地板の種類:瀝青繊維質目地板t=20, 目地板厚さ:厚20mm	単位	m2	単位数量	1	単価	
名称・規格		条件	単位	数量	単価	金額	摘要	
目地板		瀝青繊維質目地板t=20	m2	1				
合計								
単価							円/m2	

1次単価表

単価使用年月	2019.10
歩掛適用年月	2019.10
労務調整係数	1.000-00000 0.0 0

単 65号	止水板	止水板種類・寸法:FF200×5	単位	m	単位数量	1	単価	
名称・規格		条件	単位	数量	単価	金額	摘要	
止水板		FF 200*5	m	1				
合計								
単価							円/m	

1次単価表

単価使用年月	2019.10
歩掛適用年月	2019.10
労務調整係数	1.000-00000 0.0 0

単 66号	均しコンクリート	コンクリート規格：18-8-25(高炉) t=10cm	単位	m2	単位数量	1	単価	
名称・規格		条件	単位	数量	単価	金額	摘要	
コンクリート		無筋・鉄筋構造物,コンクリートポンプ車打設,18-8-25(高炉),10m3以上100m3未満,一般養生,延長無し,全ての費用	m3	0.1				
合計								
単価							円/m2	

1次単価表

単価使用年月	2019.10
歩掛適用年月	2019.10
労務調整係数	1.000-00000 0.0 0

単 67号	型枠 (均しコンクリート用)	型枠の種類：一般型枠	単位	m2	単位数量	1	単価	
名称・規格		条件	単位	数量	単価	金額	摘要	
型枠		一般型枠,均しコンクリート	m2	1				
合計								
単価							円/m2	

1次単価表

単価使用年月	2019.10
歩掛適用年月	2019.10
労務調整係数	1.000-00000 0.0 0

単 68号	コンクリート	コンクリート規格：18-8-40(高炉)	単位	m3	単位数量	1	単価	
名称・規格		条件	単位	数量	単価	金額	摘要	
コンクリート		無筋・鉄筋構造物, コンクリートポンプ車打設, 18-8-40(高炉), 10m3以上100m3未満, 一般養生, 延長無し, 全ての費用	m3	1				
合計								
単価								円/m3

1次単価表

単価使用年月	2019.10
歩掛適用年月	2019.10
労務調整係数	1.000-00000 0.0 0

単 69号	型枠	型枠の種類：一般型枠	単位	m2	単位数量	1	単価	
名称・規格		条件	単位	数量	単価	金額	摘要	
型枠		一般型枠, 鉄筋・無筋構造物	m2	1				
合計								
単価								円/m2

1次単価表

単価使用年月	2019.10
歩掛適用年月	2019.10
労務調整係数	1.000-00000 0.0 0

単 70号	目地材	瀝青繊維質 t=10mm	単位	m2	単位数量	1	単価	
名称・規格		条件	単位	数量	単価	金額	摘要	
目地材		瀝青繊維質目地材t=10	m2	1				
合計								
単価							円/m2	

1次単価表

単価使用年月	2019.10
歩掛適用年月	2019.10
労務調整係数	1.000-00000 0.0 0

単 71号	コンクリート	コンクリート規格：24-12-25(20)(高炉)	単位	m3	単位数量	1	単価	
名称・規格		条件	単位	数量	単価	金額	摘要	
コンクリート		無筋・鉄筋構造物,コンクリートポンプ車打設,24-12-25(20)(高炉),10m3以上100m3未満,一般養生,延長無し,全ての	m3	1				
合計								
単価							円/m3	

1 次単価表

単価使用年月	2019.10
歩掛適用年月	2019.10
労務調整係数	1.000-00000 0.0 0

単 72号	型枠	型枠の種類:一般型枠	単位	m2	単位数量	1	単価	
名称・規格		条件	単位	数量	単価	金額	摘要	
	型枠	一般型枠, 鉄筋・無筋構造物	m2	1				
	合計							
	単価						円/m2	

1 次単価表

単価使用年月	2019.10
歩掛適用年月	2019.10
労務調整係数	1.000-00000 0.0 0

単 73号	鉄筋	鉄筋材料規格・径:SD345 D29	単位	t	単位数量	1	単価	
名称・規格		条件	単位	数量	単価	金額	摘要	
	鉄筋工[市場単価]	SD345 D29~32, 一般構造物, 10t以上(標準), 無, 無, 無, 無, 補正無(鉄筋割合10%未満含む), 補正無(一般構造物)	t	1				単 94号
	合計							
	単価						円/t	

1次単価表

単価使用年月	2019.10
歩掛適用年月	2019.10
労務調整係数	1.000-00000 0.0 0

単 74号	間詰コンクリート	コンクリート規格：24-12-25(20)(高炉)	単位	m3	単位数量	1	単価	
名称・規格		条件	単位	数量	単価	金額	摘要	
コンクリート		無筋・鉄筋構造物,コンクリートポンプ車打設,24-12-25(20)(高炉),10m3以上100m3未満,一般養生,延長無し,全ての	m3	1				
合計								
単価							円/m3	

1次単価表

単価使用年月	2019.10
歩掛適用年月	2019.10
労務調整係数	1.000-00000 0.0 0

単 75号	コンクリート	コンクリート規格：24-12-25(20)(高炉)	単位	m3	単位数量	1	単価	
名称・規格		条件	単位	数量	単価	金額	摘要	
コンクリート		無筋・鉄筋構造物,コンクリートポンプ車打設,24-12-25(20)(高炉),10m3以上100m3未満,一般養生,延長無し,全ての	m3	1				
合計								
単価							円/m3	

1次単価表

単価使用年月	2019.10
歩掛適用年月	2019.10
労務調整係数	1.000-00000 0.0 0

単 76号	型枠	型枠の種類:一般型枠	単位	m2	単位数量	1	単価	
名称・規格		条件	単位	数量	単価	金額	摘要	
型枠		一般型枠, 鉄筋・無筋構造物	m2	1				
合計								
単価							円/m2	

1次単価表

単価使用年月	2019.10
歩掛適用年月	2019.10
労務調整係数	1.000-00000 0.0 0

単 77号	鉄筋	鉄筋材料規格・径:SD345 D13	単位	t	単位数量	1	単価	
名称・規格		条件	単位	数量	単価	金額	摘要	
鉄筋工[市場単価]		SD345 D13, 一般構造物, 10t以上(標準), 無, 無, 無, 無, 補正無(鉄筋割合10%未満含む), 補正無(一般構造物)	t	1			単 89号	
合計								
単価							円/t	

1次単価表

単価使用年月	2019.10
歩掛適用年月	2019.10
労務調整係数	1.000-00000 0.0 0

単 78号	鉄筋	鉄筋材料規格・径:SD345 D16	単位	t	単位数量	1	単価	
名称・規格		条件	単位	数量	単価	金額	摘要	
鉄筋工[市場単価]		SD345 D16~25, 一般構造物, 10t以上(標準), 無, 無, 無, 無, 補正無(鉄筋割合10%未満含む), 補正無(一般構造物	t	1			単 90号	
合計								
単価							円/t	

1次単価表

単価使用年月	2019.10
歩掛適用年月	2019.10
労務調整係数	1.000-00000 0.0 0

単 79号	端止コンクリート	コンクリート規格 : 18-8-40(高炉)	単位	m3	単位数量	1	単価	
名称・規格		条件	単位	数量	単価	金額	摘要	
コンクリート		無筋・鉄筋構造物, コンクリートポンプ車打設, 18-8-40(高炉), 10m3以上100m3未満, 一般養生, 60m以下, 全ての費用	m3	1				
合計								
単価							円/m3	

1次単価表

単価使用年月	2019.10
歩掛適用年月	2019.10
労務調整係数	1.000-00000 0.0 0

単 80号	足場	枠組足場	単位	掛m2	単位数量	1	単価	
名称・規格		条件	単位	数量	単価	金額	摘要	
	足場工	手摺先行型枠組足場, 不要, 標準(1.0)	掛m2	1			単 93号	
	合計							
	単価						円/掛m2	

1次単価表

単価使用年月	2019.10
歩掛適用年月	2019.10
労務調整係数	1.000-00000 0.0 0

単 81号	型枠	型枠の種類:一般型枠	単位	m2	単位数量	1	単価	
名称・規格		条件	単位	数量	単価	金額	摘要	
	型枠	一般型枠, 鉄筋・無筋構造物	m2	1				
	合計							
	単価						円/m2	

1次単価表

単価使用年月	2019.10
歩掛適用年月	2019.10
労務調整係数	1.000-00000 0.0 0

単 82号	地下排水 地下排水溝（横断管） 有孔管 φ200	管規格:波状管	単位	m	単位数量	1	単価	
名称・規格		条件	単位	数量	単価	金額	摘要	
暗渠排水管		据付,波状管及び網状管,200~400mm ,要,全ての費用	m	1				
合計								
単価							円/m	

1次単価表

単価使用年月	2019.10
歩掛適用年月	2019.10
労務調整係数	1.000-00000 0.0 0

単 83号	コンクリート構造物取壊し	構造物区分:無筋構造物,工法区分: 機械施工	単位	m3	単位数量	1	単価	
名称・規格		条件	単位	数量	単価	金額	摘要	
構造物とりこわし		無筋構造物,機械施工,無し,無し,不要	m3	1			単 95号	
合計								
単価							円/m3	

1次単価表

単価使用年月	2019.10
歩掛適用年月	2019.10
労務調整係数	1.000-00000 0.0 0

単 84号	殻運搬	殻種別:コンクリート殻(無筋)	単位	m3	単位数量	1	単価	
名称・規格		条件	単位	数量	単価	金額	摘要	
	殻運搬	Co(無筋・鉄筋)構造物とりこわし,機械積込,無し,22.5km以下,全ての費用	m3	1				
	合計							
	単価							円/m3

1次単価表

単価使用年月	2019.10
歩掛適用年月	2019.10
労務調整係数	1.000-00000 0.0 0

単 85号	殻処分	殻種別:コンクリート殻(無筋)	単位	m3	単位数量	1	単価	
名称・規格		条件	単位	数量	単価	金額	摘要	
	処分費(m3)		m3	1				単 96号
	合計							
	単価							円/m3

1次単価表

単価使用年月	2019.10
歩掛適用年月	2019.10
労務調整係数	1.000-00000 0.0 0

単 86号	交通誘導警備員	B	単位	人日	単位数量	1	単価	
名称・規格		条件	単位	数量	単価	金額	摘要	
	交通誘導警備員B		人日	1			単 97号	
	合計							
	単価						円／人日	

2次単価表

単価使用年月	2019.10
歩掛適用年月	2019.10
労務調整係数	1.000-00000 0.0 0

単 87号	鉄筋工[市場単価]	SD345 D13, 一般構造物, 10t以上(標準), 無, 無, 無, 無, 補正無(鉄筋割合10%未満含む), 差筋及び杭頭処理	単位	t	単位数量	1	単価	
名称・規格		条件	単位	数量	単価	金額	摘要	
	鉄筋コンクリート用棒鋼 SD345 D13		t	1.03				
	鉄筋工 加工・組立共 差筋及び杭頭処理		t	1				
	諸雑費(まるめ)		式	1				
	合計							
	単価							円/t

2次単価表

単価使用年月	2019.10
歩掛適用年月	2019.10
労務調整係数	1.000-00000 0.0 0

単 88号	コンクリートブロック積工	滑面,無し,無し,練積,有(胴込+裏込),0.2m3/m2,18-8-25(20)(高炉)	単位	m2	単位数量	100	単価	
名称・規格		条件	単位	数量	単価	金額	摘要	
	ブロック積工 昼間 制約無		m2	100				
	生コンクリート 18-8-25(20) 高炉		m3	22.4				
	諸雑費(まるめ)		式	1				
	合計							
	単価							円/m2

2次単価表

単価使用年月	2019.10
歩掛適用年月	2019.10
労務調整係数	1.000-00000 0.0 0

単 89号	鉄筋工[市場単価]	SD345 D13, 一般構造物, 10t以上(標準), 無, 無, 無, 無, 補正無(鉄筋割合10%未満含む), 補正無(一般構造物)	単位	t	単位数量	1	単価	
名称・規格		条件	単位	数量	単価	金額	摘要	
	鉄筋コンクリート用棒鋼 SD345 D13		t	1.03				
	鉄筋工 加工・組立共 一般構造物		t	1				
	諸雑費(まるめ)		式	1				
	合計							
	単価						円/t	

2次単価表

単価使用年月	2019.10
歩掛適用年月	2019.10
労務調整係数	1.000-00000 0.0 0

単 90号	鉄筋工[市場単価]	SD345 D16~25, 一般構造物, 10t以上 (標準), 無, 無, 無, 無, 補正無(鉄筋割合10%未満含む), 補正無(一般構造物	単位	t	単位数量	1	単価	
名称・規格		条件	単位	数量	単価	金額	摘要	
	鉄筋コンクリート用棒鋼 SD345 D16~25		t	1.03				
	鉄筋工 加工・組立共 一般構造物		t	1				
	諸雑費(まるめ)		式	1				
	合計							
	単価						円/t	

2次単価表

単価使用年月	2019.10
歩掛適用年月	2019.10
労務調整係数	1.000-00000 0.0 0

単 91号	鉄筋工[市場単価]	SD345 D29~32, 一般構造物, 10t以上 (標準), 無, 無, 無, 有, 補正無(鉄筋割 合10%未満含む), 補正無(一般構造物	単位	t	単位数量	1	単価	
名称・規格		条件	単位	数量	単価	金額	摘要	
	鉄筋コンクリート用棒鋼 SD345 D29~32		t	1.03				
	鉄筋工 加工・組立共 一般構造物		t	1				
	諸雑費(まるめ)		式	1				
	合計							
	単価							円/t

2次単価表

単価使用年月	2019.10
歩掛適用年月	2019.10
労務調整係数	1.000-00000 0.0 0

単 92号	名称・規格	条件	単位	数量	単価	金額	単価	摘要
	パイポット支保・くさび結合支保	パイポット支保, V>40空m3, f<=40kN/m2 [t<=120cm]	単位	空m3	単位数量	100	単価	
	土木一般世話役		人					
	型わく工		人					
	とび工		人					
	普通作業員		人					
	諸雑費(率+まるめ)		式	1				
	合計							
	単価						円/空m3	

2次単価表

単価使用年月	2019.10
歩掛適用年月	2019.10
労務調整係数	1.000-00000 0.0 0

単 93号	足場工	手摺先行型枠組足場, 不要, 標準(1.0)	単位	掛m2	単位数量	100	単価	
名称・規格		条件	単位	数量	単価	金額	摘要	
	土木一般世話役		人					
	とび工		人					
	普通作業員		人					
	ラフテレンクレーン[油圧伸縮ジブ型] 25t吊		日	1.4				
	諸雑費(率+まるめ)		式	1				
	合計							
	単価							円/掛m2

2次単価表

単価使用年月	2019.10
歩掛適用年月	2019.10
労務調整係数	1.000-00000 0.0 0

単 94号	鉄筋工[市場単価]	SD345 D29~32, 一般構造物, 10t以上 (標準), 無, 無, 無, 無, 補正無(鉄筋割 合10%未満含む), 補正無(一般構造物	単位	t	単位数量	1	単価	
名称・規格		条件	単位	数量	単価	金額	摘要	
	鉄筋コンクリート用棒鋼 SD345 D29~32		t	1.03				
	鉄筋工 加工・組立共 一般構造物		t	1				
	諸雑費(まるめ)		式	1				
	合計							
	単価							円/t

2次単価表

単価使用年月	2019.10
歩掛適用年月	2019.10
労務調整係数	1.000-00000 0.0 0

単 95号	構造物とりこわし	無筋構造物, 機械施工, 無し, 無し, 不要	単位	m3	単位数量	1	単価	
名称・規格		条件	単位	数量	単価	金額	摘要	
	無筋構造物 昼間 機械施工 制約無		m3	1				
	諸雑費(まるめ)		式	1				
	合計							
	単価							円/m3

2次単価表

単価使用年月	2019.10
歩掛適用年月	2019.10
労務調整係数	1.000-00000 0.0 0

単 96号	処分費(m3)		単位	m3	単位数量	100	単価	
名称・規格		条件	単位	数量	単価	金額	摘要	
	処分費 無筋コンクリート殻		m3	100				
	合計							
	単価							円/m3

2次単価表

単価使用年月	2019.10
歩掛適用年月	2019.10
労務調整係数	1.000-00000 0.0 0

単 97号	交通誘導警備員B		単位	人日	単位数量		1	単価	
名称・規格		条件	単位	数量	単価	金額		摘要	
	交通誘導警備員B		人						
	合計								
	単価								円/人日

2次単価表

単価使用年月	2019.10
歩掛適用年月	2019.10
労務調整係数	1.000-00000 0.0 0

単 98号	ダンプトラック運搬	無, 12.5km以下, 普通	単位	m3	単位数量		100	単価	
名称・規格		条件	単位	数量	単価	金額		摘要	
	ダンプトラック運転	普通	日	3.8					単 101号
	諸雑費(まるめ)		式	1					
	合計								
	単価								円/m3

2次単価表

単価使用年月	2019.10
歩掛適用年月	2019.10
労務調整係数	1.000-00000 0.0 0

単 99号	処分費(m3)		単位	m3	単位数量	100	単価	
名称・規格		条件	単位	数量	単価	金額	摘要	
	処分費 木根株		m3	100				
	合計							
	単価						円/m3	

2次単価表

単価使用年月	2019.10
歩掛適用年月	2019.10
労務調整係数	1.000-00000 0.0 0

単 100号	処分費(m3)		単位	m3	単位数量	100	単価	
名称・規格		条件	単位	数量	単価	金額	摘要	
	処分費 木くず		m3	100				
	合計							
	単価						円/m3	

3次単価表

単価使用年月	2019.10
歩掛適用年月	2019.10
労務調整係数	1.000-00000 0.0 0

単 101号	ダンプトラック運転	普通	単位	日	単位数量	1	単価	
名称・規格		条件	単位	数量	単価	金額	摘要	
	運転手(一般)		人					
	軽油 1.2号		L	69				
	ダンプトラック[オンロード・ディーゼル] 10t積級	機械条件:供用 持込	供用日					
	タイヤ損耗費 10t積級 普通 供用日		供用日					
	諸雑費(まるめ)		式	1				
	合計							
	単価							円/日

機労材集計リスト（機械）

工事名	R1三土 国道319号 三・山城小川谷 道路改良工事（1）					
単価コード	名称	規格	単位	数量	金額	摘要
L001005006	ブルドーザ〔湿地〕	7t級	日	7.877	57,024	
L001010004	バックホウ(クローラ)〔標準・クレーン機能付き〕	山積0.8m3(平積0.6m3)2.9t吊	日	3.935	43,676	
L001010007	バックホウ(クローラ)〔標準〕	山積0.8m3(平積0.6m3)	日	3.959	39,583	
L001010011	バックホウ(クローラ)〔後方超小旋回型〕	山積0.28m3(平積0.2m3)	日	1.58	9,588	
L001070002	振動ローラ(舗装用)〔ハンドガイト式〕	運転質量0.8～1.1t	日	11.663	22,740	
L001070011	振動ローラ(舗装用)〔搭乗・コンバインド式〕	運転質量3～4t	日	2.296	9,755	
L001071001	振動ローラ(土工用)フラット・シングルドラム型	運転質量11～12t	日	2.654	30,508	
L001130004	ラフテレンクレーン〔油圧伸縮シブ型〕	16t吊	日	0.028	1,063	
L001130006	ラフテレンクレーン〔油圧伸縮シブ型〕	25t吊	日	4.62	197,736	
L001140005	クローラクレーン〔油圧駆動ウインチ・ラチシブ〕	50t吊	日	0.826	43,748	
L001180001	タンク及びバタン	質量 60～80kg	日	2.593	1,636	
M000202019	バックホウ(クローラ)〔標準〕	排ガス型(第2次) 山積0.8m3	供用日	10.484	193,914	
M000202028	バックホウ(クローラ)〔標準〕	排ガス型(第1次) 山積0.45m3	供用日	0.079	785	
M000202090	バックホウ(クローラ型)〔標準型・超低騒音型〕	排出ガス対策型(第3次基準値) 山積0.8m3	供用日	31.39	668,458	
M000301005	ダンプトラック〔オンロード・ティエセル〕	10t積級	供用日	9.27	187,302	
M000604006	大型ブレーカ(ベースマシン含まず)〔油圧式〕	質量1300kg級	供用日	23.227	260,091	
M000903010	コンクリートポンプ車〔トラック架装・フォーム式〕	圧送能力 90～110m3/h	供用日	7.562	391,610	

機労材集計リスト（機械）

工事名	R1三土 国道319号 三・山城小川谷 道路改良工事(1)					
単価コード	名称	規格	単位	数量	金額	摘要
	合計額				2,159,217	

数量総括表

数量総括表

No. 1

内 訳					
工 種	種 別	名 称	単 位	数 量	摘 要
道路改良工事					
道路土工	路体盛土工	流用土 4.0m≦W	m3	1,920	1915.6
	不足土搬入工	良質土搬入	m3	450	搬入距離 L=1.8km 447.6
擁壁工					
作業土工	床堀り	土砂 W<5.0m	m3	500	495.6
	床堀り	軟岩 W<5.0m	m3	390	393.4
	埋戻し	1.0m≦W1<4.0m W2<1.0m	m3	100	101.7
	埋戻し	W1<1.0m W2<1.0m	m3	5	4.89
	基面整正	軟岩	m2	90	93.6
補強土壁工 (基礎工)					
	布基礎		m	10.2	10.2
	重力式基礎工		m	13.3	
	重力式基礎工	圧送管延長有	m	16.2	
	調整コンクリート工		m	4.0	4.0
(地下排水工)					
	地下排水溝(横断管)	有孔管Φ200 2/3周有孔	m	27	26.6

数量総括表

No. 2

内 訳					
工 種	種 別	名 称	単 位	数 量	摘 要
カバー工					
作業土工	床掘り	土砂 5.0m \leq W	m ³	610	614.0
	床掘り	軟岩 5.0m \leq W	m ³	650	652.9
	埋戻し	1.0m \leq W1 < 4.0m W2 < 1.0m	m ³	500	503.5
	基面整正	軟岩	m ²	170	169.4
	盛土	土砂 2.5m \leq W < 4.0m	m ³	130	131.3
場所打函渠工					
(本体工) Aブロック	コンクリート	$\sigma_{ck}=24\text{N/mm}^2$	m ³	80	80.4
	型枠	一般型枠	m ²	190	193.9
	鉄筋	SD345 D13	t	0.93	929
	鉄筋	SD345 D16~D25	t	6.48	6483
	鉄筋	SD345 D32	t	5.82	5822
	均しコンクリート	$\sigma_{ck}=18\text{N/mm}^2$ t=10cm	m ²	18	18.4
	型枠	均し型枠	m ²	0.9	0.90
	間詰コンクリート	$\sigma_{ck}=18\text{N/mm}^2$	m ³	24	23.5
	型枠	一般型枠	m ²	15	14.7
	塩ビ止水板	FF-200 \times 5mm	m	14	13.8
	支保	パイプサポート支保	空m ³	90	92.9
	足場	枠組足場	掛m ²	150	152.8

数量総括表

No. 3

内 訳					
工 種	種 別	名 称	単 位	数 量	摘 要
(本體工) Bブロック	コンクリート	$\sigma_{ck}=24\text{N/mm}^2$	m ³	110	109.7
	型枠	一般型枠	m ²	250	251.8
	鉄筋	SD345 D13	t	1.27	1265
	鉄筋	SD345 D16~D25	t	7.53	7534
	鉄筋	SD345 D32	t	7.91	7911
	均しコンクリート	$\sigma_{ck}=18\text{N/mm}^2$ t=10cm	m ²	53	52.9
	型枠	均し型枠	m ²	3	2.5
	目地材	瀝青繊維質 t=20mm	m ²	7	7.3
	塩ビ止水板	FF-200×5mm	m	14	13.80
	支保	パイプサポート支保	空m ³	130	126.7
	足場	枠組足場	掛m ²	150	151.3
(本體工) Cブロック	コンクリート	$\sigma_{ck}=24\text{N/mm}^2$	m ³	73	73.1
	型枠	一般型枠	m ²	160	164.4
	鉄筋	SD345 D13	t	2.12	2124
	鉄筋	SD345 D16~D25	t	3.96	3962
	均しコンクリート	$\sigma_{ck}=18\text{N/mm}^2$ t=10cm	m ²	37	37.2
	型枠	均し型枠	m ²	2	2.2
	間詰コンクリート	$\sigma_{ck}=18\text{N/mm}^2$	m ³	0.5	0.52
	型枠	一般型枠	m ²	0.3	0.26
	目地材	瀝青繊維質 t=20mm	m ²	7	7.3

数量総括表

No. 4

内 訳					
工 種	種 別	名 称	単 位	数 量	摘 要
(本体工) Cブロック	支保	パイプサポート支保	空m3	80	84.4
	足場	枠組足場	掛m2	130	127.5
(階段水路工) Aブロック	コンクリート	$\sigma_{ck}=18\text{N/mm}^2$	m3	14	13.5
	型枠	一般型枠	m2	6	6.4
	目地材	瀝青繊維質 t=10mm	m2	1	0.96
(階段水路工) Bブロック	コンクリート	$\sigma_{ck}=18\text{N/mm}^2$	m3	17	17.0
	型枠	一般型枠	m2	9	8.5
	目地材	瀝青繊維質 t=10mm	m2	2	1.67
(階段水路工) Cブロック	コンクリート	$\sigma_{ck}=18\text{N/mm}^2$	m3	10	10.1
	型枠	一般型枠	m2	3	3.0
(すべり止工) Aブロック	コンクリート	$\sigma_{ck}=24\text{N/mm}^2$	m3	5	5.0
	型枠	一般型枠	m2	3	2.7
	鉄筋	SD345 D29	t	1.08	1077
	間詰コンクリート	$\sigma_{ck}=24\text{N/mm}^2$	m3	5	4.7
(すべり止工) Bブロック	コンクリート	$\sigma_{ck}=24\text{N/mm}^2$	m3	5	5.0
	型枠	一般型枠	m2	3	2.7
	鉄筋	SD345 D29	t	1.08	1077
	間詰コンクリート	$\sigma_{ck}=24\text{N/mm}^2$	m3	5	4.7

数量総括表

No. 5

内 訳					
工 種	種 別	名 称	単 位	数 量	摘 要
(翼壁工)	コンクリート	$\sigma_{ck}=24\text{N/mm}^2$	m ³	11	11.0
	型枠	一般型枠	m ²	48	48.1
	鉄筋	SD345 D13	t	0.31	307.0
	鉄筋	SD345 D16	t	0.43	425.0
(端止工)	端止コンクリート	$\sigma_{ck}=18\text{N/mm}^2$	m ³	32	31.6
	型枠	一般型枠	m ²	30	33.0
	足場	枠組足場	掛m ²	30	32.1
取付護岸工 (ブロック積擁壁工)	コンクリートブロック	練 控え35cm	m ²	97	96.8
	胴込コンクリート	$\sigma_{ck}=18\text{N/mm}^2$	m ³	19	19.4
	裏込材	RC-40	m ³	50	50.0
	目地材	瀝青繊維質 t=10mm	m ²	7	7.1
	天端コンクリート		m	23.8	23.8
	基礎コンクリート		m	25.1	25.1
	1号小口止		箇所	1	1.0
	2号小口止		箇所	1	1.0
(底張工)	底張コンクリート	$\sigma_{ck}=18\text{N/mm}^2$	m ³	9	9.3
	型枠	一般型枠	m ²	2	1.6
	目地材	瀝青繊維質 t=10mm	m ²	2	1.7

± I

土 量 集 計 表

種 別	切 土 (m3)					盛 土 (m3)																															
	床掘り (土砂)	床掘り (軟岩)				路床盛土	路体盛土	路肩盛土	埋戻し																												
床掘り							1915.6																														
路床盛土工																																					
路体盛土工																																					
路肩盛土工																																					
作業土工	1109.6	1046.3					131.3		610.1																												
小 計	1109.6	1046.3					2046.9		610.1																												
合 計	2155.9					2657.0																															
<table style="width: 100%; border: none;"> <tr> <td style="width: 15%;"></td> <td style="width: 15%; text-align: right;">(土砂)</td> <td style="width: 15%;"></td> <td style="width: 15%; text-align: right;">(軟岩)</td> <td style="width: 15%;"></td> <td style="width: 15%;"></td> <td style="width: 15%;"></td> <td style="width: 15%; text-align: right;">(盛土土量)</td> <td style="width: 15%; text-align: right;">(地山土量)</td> </tr> <tr> <td style="text-align: right;">1109.6</td> <td style="text-align: right;">× 0.9</td> <td style="text-align: right;">1046.3</td> <td style="text-align: right;">× 1.2 =</td> <td style="text-align: right;">2254.2</td> <td style="text-align: center;">不足土</td> <td style="text-align: right;">402.8</td> <td style="text-align: center;">→</td> <td style="text-align: right; border-top: 1px solid black;">447.6</td> </tr> <tr> <td></td> <td></td> <td></td> <td></td> <td></td> <td></td> <td style="text-align: right;">C=0.9</td> <td></td> <td></td> </tr> </table>												(土砂)		(軟岩)				(盛土土量)	(地山土量)	1109.6	× 0.9	1046.3	× 1.2 =	2254.2	不足土	402.8	→	447.6							C=0.9		
	(土砂)		(軟岩)				(盛土土量)	(地山土量)																													
1109.6	× 0.9	1046.3	× 1.2 =	2254.2	不足土	402.8	→	447.6																													
						C=0.9																															

数 量 計 算 書

路体盛土工

路体盛土工

測 点	区 間 距 離	平 均 距 離	路体盛土 (4.0m ≤ W)			備 考	測 点	区 間 距 離	平 均 距 離	路体盛土 (2.5m ≤ W < 4.0m)			備 考
			断 面	平 均	数 量					断 面	平 均	数 量	
NO. 51	0.00	0.00	14.6										
NO. 51+5.00	5.00	5.00	44.1	29.35	146.8								
NO. 51+10.00	5.00	2.75	71.4	57.75	158.8								
NO. 51+15.00	5.00	5.00	74.2	72.80	364.0								
NO. 52	5.00	0.00	77.4	75.80	0.0								
NO. 52+5.00	5.00	5.00	87.8	82.60	413.0								
NO. 52+10.00	5.00	4.64	78.1	82.95	384.9								
NO. 52+15.00	5.00	5.00	36.0	57.05	285.3								
NO. 53	5.00	4.78	10.4	23.20	110.9								
NO. 53+10.00	10.00	10.00	0.0	5.20	52.0								
合 計	50.00	42.2			1915.6		合 計					0.0	

数 量 計 算 書

作業土工（擁壁工）

作業土工（擁壁工）

測 点	区 間 距 離	平 均 距 離	床掘り（土砂 W<5.0m）			備 考	測 点	区 間 距 離	平 均 距 離	床掘り（軟岩 W<5.0m）			備 考
			断 面	平 均	数 量					断 面	平 均	数 量	
NO. 51	0.00	0.00	16.6				NO. 51	0.00	0.00	6.1			
NO. 51+5.00	5.00	4.83	19.1	17.85	86.2		NO. 51+5.00	5.00	4.83	13.3	9.70	46.9	
NO. 51+8.00	3.00	2.75	19.1	19.10	52.5		NO. 51+8.00	3.00	4.83	15.5	14.40	69.6	
NO. 52	0.00	0.00	0.0				NO. 51+12.00	0.00	0.00	5.5			
NO. 52+5.00	5.00	4.64	9.6	4.80	22.3		NO. 51+15.00	3.00	2.71	5.5	5.50	14.9	
NO. 52+10.00	5.00	4.64	11.4	10.50	48.7		NO. 52	5.00	4.68	3.9	4.70	22.0	
NO. 52+15.00	5.00	4.73	15.2	13.30	62.9		NO. 52+5.00	5.00	4.64	2.8	3.35	15.5	
NO. 53	5.00	4.78	21.5	18.35	87.7		NO. 52+10.00	5.00	4.67	4.0	3.40	15.9	
NO. 53+6.50	6.50	6.29	21.5	21.50	135.2		NO. 52+15.00	5.00	4.73	26.2	15.10	71.4	
							NO. 53	5.00	4.78	8.6	17.40	83.2	
							NO. 53+6.50	6.50	6.29	8.6	8.60	54.1	
合 計	34.50	32.66			495.59		合 計	42.50	42.16			393.4	

数 量 計 算 書

作業土工（擁壁工）

測 点	区 間 距 離	平 均 距 離	埋戻し (1.0m ≤ W1 < 4.0m W2 < 1.0m)			備 考	測 点	区 間 距 離	平 均 距 離	埋戻し (W1 < 1.0m W2 < 1.0m)			備 考
			断 面	平 均	数 量					断 面	平 均	数 量	
NO. 51	0.00	0.00	2.1				NO. 51+12.00	0.00	0.00	0.6			
NO. 51+5.00	5.00	4.83	4.7	3.40	16.4		NO. 51+15.00	3.00	2.71	0.6	0.60	1.6	
NO. 51+8.00	3.00	2.75	4.7	4.70	12.9		NO. 52	5.00	4.68	0.4	0.50	2.3	
							NO. 52+5.00	5.00	4.64	0.0	0.20	0.9	
NO. 51+15.00	0.00	0.00	0.6										
NO. 52	5.00	4.68	1.4	1.00	4.7								
NO. 52+5.00	5.00	4.64	3.1	2.25	10.4								
NO. 52+10.00	5.00	4.67	5.1	4.10	19.1								
NO. 52+15.00	5.00	4.73	5.1	5.10	24.1								
NO. 53	5.00	4.78	0.2	2.65	12.7								
NO. 53+6.50	6.50	6.29	0.2	0.20	1.3								
合 計	39.50	37.37			101.7		合 計	13.00	12.03			4.9	

数 量 計 算 書

作業土工（擁壁工）

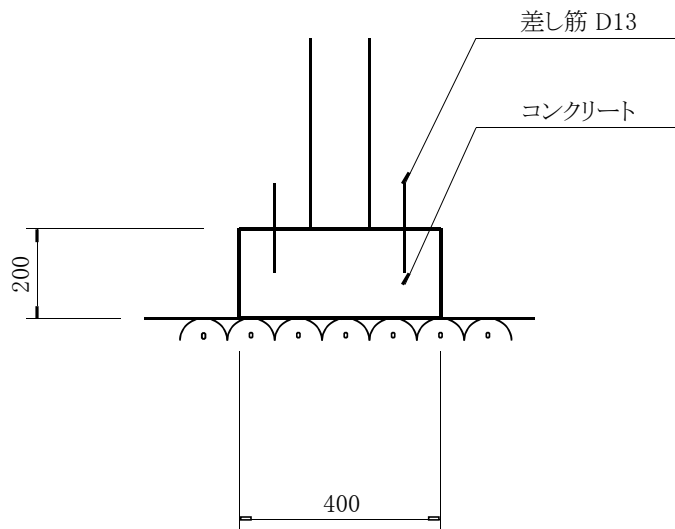
作業土工（擁壁工）

測 点	区 間 距 離	平 均 距 離	基面整正（土砂）			備 考	測 点	区 間 距 離	平 均 距 離	基面整正（軟岩）			備 考
			断 面	平 均	数 量					断 面	平 均	数 量	
							NO. 51	0.00	0.00	3.0			
							NO. 51+5.00	5.00	4.83	3.0	3.00	14.5	
							NO. 51+8.00	3.00	2.75	3.0	3.00	8.3	
							NO. 51+12.00	0.00	0.00	3.0			
							NO. 51+15.00	3.00	2.71	3.0	3.00	8.1	
							NO. 52	5.00	4.68	3.0	3.00	14.0	
							NO. 52+5.00	5.00	4.64	3.0	3.00	13.9	
							NO. 52+10.00	5.00	4.67	3.0	3.00	14.0	
							NO. 52+15.00	5.00	4.73	3.0	3.00	14.2	
							NO. 52+15.90	0.90	0.84	3.0	3.00	2.5	
							NO. 52+15.90	0.00	0.00	0.4			
							NO. 53	4.10	3.94	0.4	0.40	1.6	
							NO. 53+6.50	6.50	6.29	0.4	0.40	2.5	
合 計							合 計	42.50	40.08			93.6	

擁壁工（補強土壁工）

基礎工数量計算書

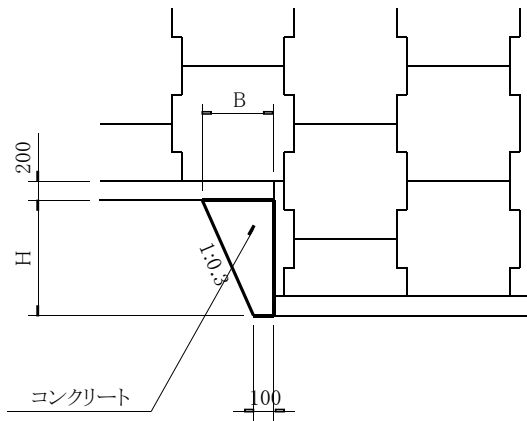
10.000 m当り



寸法表(単位:m)

基礎高	0.200
基礎幅	0.400
差し筋ピッチ	0.750
差し筋長	0.200

- (1) コンクリート (小型構造物 $\sigma_{ck}=18 \text{ N/mm}^2$)
 $V = 0.200 \times 0.400 \times 10.000 = 0.800 \text{ m}^3$
- (2) 型枠 (小型構造物)
 $A = 0.200 \times 10.000 \times 2 = 4.000 \text{ m}^2$
- (3) 差し筋 (SD345 D13 L=0.20m 0.75mに1箇所(前面・背面)設ける。)
 $W = 10.000 / 0.750 \times 2 \times 0.200 \times 0.995 = 5.307 \text{ kg}$



基本寸法

基礎幅 (m)	0.4
段差勾配(1:n)	0.3

形状別寸法

形状	H (m)	B (m)	N (箇所)
1	1.500	0.550	2
2	4.300	1.390	1

N: 段差箇所数(展開図より)

形状1 H= 1.500 m B= 0.550 m N= 2 箇所

コンクリート

$$V = 1/2 \times (0.100 + 0.550) \times 1.500 \times 0.400 \times 2 = 0.390 \text{ m}^3$$

型枠

$$A = \{ 1/2 \times (0.100 + 0.550) \times 1.500 \times 2 + 1.500 \times 0.400 \} \times 2 = 3.150 \text{ m}^2$$

形状2 H= 4.300 m B= 1.390 m N= 1 箇所

コンクリート

$$V = 1/2 \times (0.100 + 1.390) \times 4.300 \times 0.400 \times 1 = 1.281 \text{ m}^3$$

型枠

$$A = \{ 1/2 \times (0.100 + 1.390) \times 4.300 \times 2 + 4.300 \times 0.400 \} \times 1 = 8.127 \text{ m}^2$$

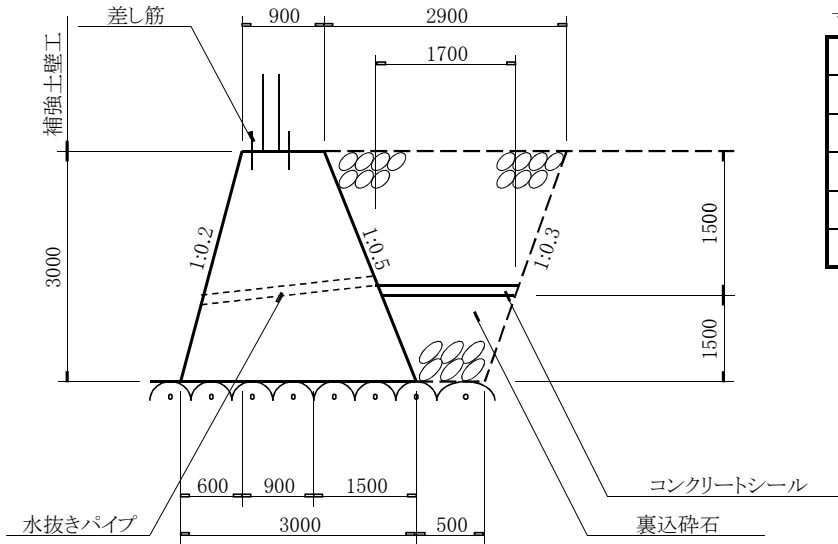
合計

コンクリート

$$V = 0.390 + 1.281 = 1.671 \text{ m}^3$$

型枠

$$A = 3.150 + 8.127 = 11.277 \text{ m}^2$$



寸法表(単位:m)

壁高	3.000
前面勾配	0.200
背面勾配	0.500
天端幅	0.900
掘削勾配	0.300

(1) 断面積

$$A = 1/2 \times (0.900 + 3.000) \times 3.000 = 5.850 \text{ m}^2$$

(2) コンクリート (無筋構造物 $\sigma_{ck}=18 \text{ N/mm}^2$)

$$V = 5.850 \times 10.000 = 58.500 \text{ m}^3$$

(3) 型枠 (無筋構造物)

$$A = (3.059 + 3.354) \times 10.000 + 5.850 = 69.980 \text{ m}^2$$

前面斜率: $S_1 = 1.01980$ 前面斜長: $\ell_1 = 3.000 \times 1.01980 = 3.059 \text{ m}$

背面斜率: $S_2 = 1.11803$ 背面斜長: $\ell_2 = 3.000 \times 1.11803 = 3.354 \text{ m}$

(4) 目地材 (t=10mm 1.0 個所 / 10.000m 設置する。)

$$A = 5.850 \times 10.000 / 10.000 = 5.850 \text{ m}^2$$

(5) 水抜きパイプ (VP $\phi 65$ 3.0m²に1 個所計上する。)

$$N = 3.059 / 3.000 \times 10.000 = 10.2 \text{ 本}$$

$$L = \{ 0.900 + (0.2 + 0.5) \times 1.500 \} \times 10.2 = 19.89 \text{ m}$$

(6) 裏込碎石 (RC-40)

$$V = 1/2 \times (2.900 + 0.500) \times 3.000 \times 10.000 = 51.000 \text{ m}^3$$

(7) コンクリートシール (無筋構造物 $\sigma_{ck}=18 \text{ N/mm}^2$ t=100mm)

$$V = 1.700 \times 0.100 \times 10.000 = 1.700 \text{ m}^3$$

(8) 差し筋 (SD345 D13 L=200 1.0組(2.0本) / 0.750m 設置する。)

$$N = 10.000 / 0.750 = 14 \text{ 組}$$

$$W = 0.200 \times 2 \times 14 \times 0.995 = 5.572 \text{ kg}$$

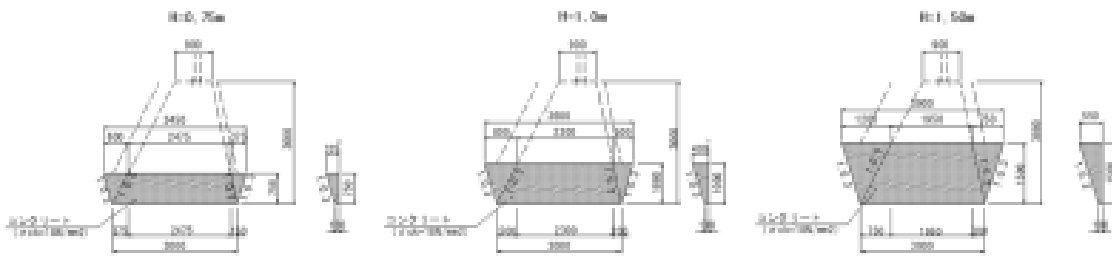
(9) 足場工 (単管傾斜足場 h \geq 2.0mの場合に設置する。)

$$A = (3.059 + 3.354) \times 10.000 = 64.130 \text{ 掛m}^2$$

(10) 埋戻コンクリート (無筋構造物 $\sigma_{ck}=18 \text{ N/mm}^2$)

1式当り

位置:NO.47+10.0付近 ~NO.52+13.00付近



N=3

N=0

N=2

H=0.75 V= $\{1/2 \times (3.450+3.000) \times 0.75 \times 1/2 \times (0.325+0.13)\}$

H=1.00 V= $\{1/2 \times (3.600+3.000) \times 1.00 \times 1/2 \times (0.400+0.10)\}$

H=1.50 V= $\{1/2 \times (3.900+3.000) \times 1.50 \times 1/2 \times (0.550+0.12)\}$

= 1.542 m³
 = 0.000 m³
 = 3.364 m³
 合計 = 4.906 m³

(11) 同上型枠 (無筋構造物)

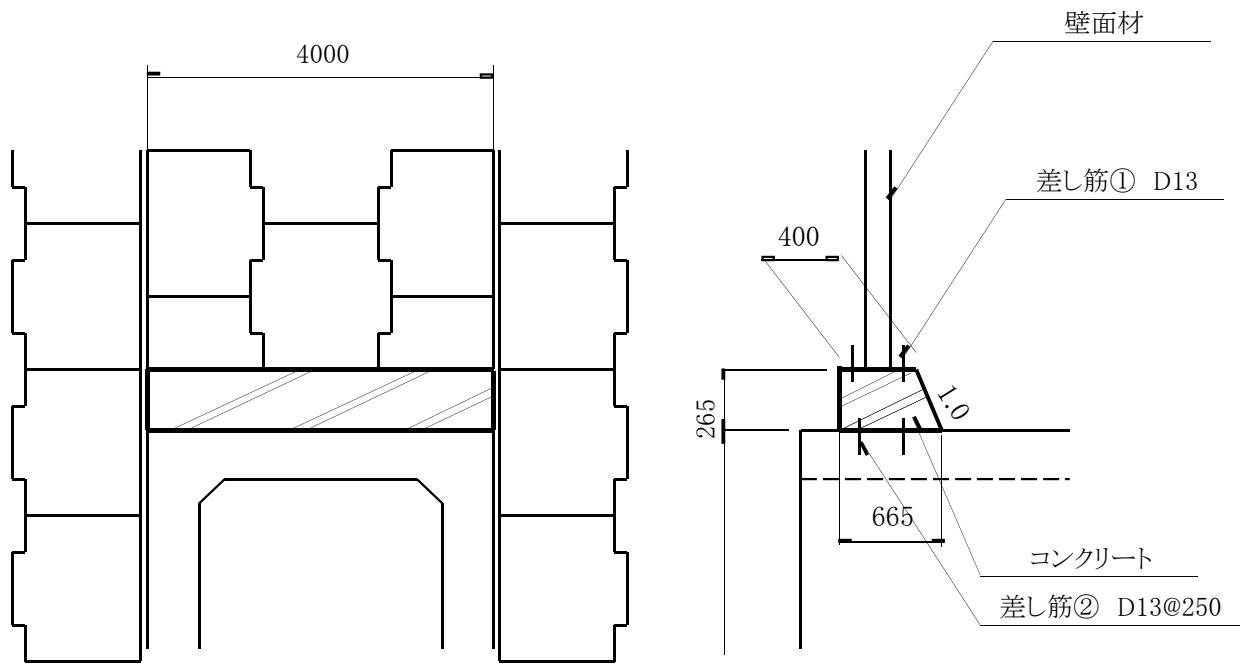
H=0.75 A= $\{1/2 \times (0.600+0.375) \times 0.75\}$

H=1.00 A= $\{1/2 \times (0.800+0.500) \times 1.00\}$

H=1.50 A= $\{1/2 \times (1.200+0.750) \times 1.50\}$

= 1.097 m²
 = 0.000 m²
 = 2.925 m²
 合計 = 4.022 m²

調整コンクリート工



- (1) コンクリート (小型構造物 $\sigma_{ck}=18 \text{ kN/mm}^2$)

$$A = 1/2 \times (0.400 + 0.665) \times 0.265 = 0.141 \text{ m}^2$$

$$V = 0.141 \times 4.000 = 0.564 \text{ m}^3$$

- (2) 型枠 (小型構造物)

$$\text{背面斜率: } S_1 = 1.41421 \quad \text{背面斜長: } \ell_1 = 0.265 \times 1.41421 = 0.375 \text{ m}$$

$$A = 4.000 \times (0.265 + 0.375) + 0.141 \times 2 = 2.842 \text{ m}^2$$

- (3) 差し筋① (SD345 D13 L=0.20m 0.75mに1箇所(前面・背面)設ける。)

$$W = 4.000 / 0.750 \times 2 \times 0.200 \times 0.995 = 2.123 \text{ kg}$$

- (4) 差し筋② (SD345 D13 L=0.20m 0.25mに2箇所設ける。)

$$W = 4.000 / 0.250 \times 2 \times 0.200 \times 0.995 = 6.368 \text{ kg}$$

排水工

地下排水工数量計算書

設置測点	地下排水溝		特殊管		暗渠排水材 (50×300以上)	備考
	縦断管 有孔管 φ200 全周有孔	横断管 有孔管 φ200 2/3周有孔	T字管	キャップ		
	延長 (m)	延長 (m)	(個)	(個)	延長 (m)	
NO.47+10付近	----	----	----	----	----	
NO.48付近	----	----	----	----	----	
NO.48+10付近	----	----	----	----	----	
NO.49付近	----	----	----	----	----	
NO.49+10付近	----	----	----	----	----	
NO.50付近	----	----	----	----	----	
NO.50+10付近	----	----	----	----	----	
NO.51付近	----	----	----	----	----	
NO.51+5付近	----	7.95	----	----	----	
NO.51+18付近	----	18.61	----	----	----	
NO.52+15付近	----	----	----	----	----	
NO.53付近	----	----	----	----	----	
合計		26.56				

カルバート工

カルバート工 数量集計表

種 別	細 別	規 格	単 位	数 量	摘 要
作業土工					
	床掘り	土砂 5.0m \leq W	m3	614.0	
	床掘り	軟岩 5.0m \leq W	m3	652.9	
	埋戻し	1.0m \leq W1<4.0m W2<1.0m	m3	503.5	
	基面整正	軟岩	m2	169.4	
	盛土工	土砂	m3	131.3	
場所打函渠工					
(本体工)	コンクリート	$\sigma_{ck}=24N/mm^2$	m3	263.2	
	型枠	一般型枠	m2	610.1	
	鉄筋	SD345 D13	kg	4318	
	鉄筋	SD345 D16~D25	kg	17979	2148+3493+ 9162+3176
	鉄筋	SD345 D32	kg	13733	
	均しコンクリート	$\sigma_{ck}=18N/mm^2$ t=10cm	m2	108.5	
	型枠	均し型枠	m2	5.6	
	間詰コンクリート	$\sigma_{ck}=18N/mm^2$	m3	24.0	
	型枠	一般型枠	m2	15.0	
	目地材	瀝青繊維質 t=20mm	m2	14.6	
	塩ビ止水板	FF-200 \times 5mm	m	27.6	
	支保	パイプサポート支保	空m3	304.0	
	足場	枠組足場	掛m2	431.6	
(階段水路工)	コンクリート	$\sigma_{ck}=18N/mm^2$	m3	40.6	
	型枠	一般型枠	m2	17.9	
	目地材	瀝青繊維質 t=10mm	m2	2.6	
(すべり止工)	コンクリート	$\sigma_{ck}=24N/mm^2$	m3	10.0	
	型枠	一般型枠	m2	5.4	
	鉄筋	SD345 D29	kg	2154	
	間詰コンクリート	$\sigma_{ck}=24N/mm^2$	m3	9.4	
(翼壁工)	コンクリート	$\sigma_{ck}=24N/mm^2$	m3	11.0	
	型枠	一般型枠	m2	48.1	

場所打函渠工(本体) 数量集計表 1

名称	形状・寸法	単位	数量						備考	
			Aブロック		Bブロック		Cブロック			合計
			単位数量	数量	単位数量	数量	単位数量	数量		
本 体 工										
延長		m	---	11.000	---	15.000	---	10.000	36.000	
コンクリート	$\sigma_{ck} = 24\text{N/mm}^2$	m ³	7.312	80.4	7.312	109.7	7.312	73.1	263.2	
型 枠	一般型枠	m ²		193.9		251.8		164.4	610.1	Cブロック翼壁控除 170.3-5.9=164.4
鉄 筋	SD345 D13	kg		929		1265		2124	4318	
鉄 筋	SD345 D16	kg		915				1233	2148	
鉄 筋	SD345 D19	kg		1161		1548		784	3493	
鉄 筋	SD345 D22	kg		3061		4156		1945	9162	
鉄 筋	SD345 D25	kg		1346		1830			3176	
	小計 (D16~D25)	kg		6483		7534		3962	17979	
鉄 筋	SD345 D32	kg		5822		7911			13733	
均しコンクリート	$\sigma_{ck} = 18\text{N/mm}^2$ t=10cm	m ²		18.4		52.9		37.2	108.5	
型 枠	一般型枠	m ²		0.9		2.5		2.2	5.6	
間詰コンクリート	$\sigma_{ck} = 18\text{N/mm}^2$	m ³		23.5				0.5	24.0	
型 枠	一般型枠	m ²		14.7				0.3	15.0	
目地材	瀝青繊維質 t=20mm	m ²				7.3		7.3	14.6	

場所打函渠工(本体) 数量集計表 2

名 称	形状・寸法	単位	数 量						備 考	
			Aブロック		Bブロック		Cブロック			合 計
			単位数量	数量	単位数量	数量	単位数量	数量		
本 体 工										
塩ビ止水板	FF-200×5mm	m		13.80		13.80			27.6	
支 保	パイプサポート支保	空m ³		92.9		126.7		84.4	304.0	
足 場	枠組足場	掛m ²		152.83		151.26		127.46	431.6	
階 段 水 路 工										
コンクリート	σ ck= 18N/mm ²	m ³		13.5		17.0		10.1	40.6	
型 枠	一般型枠	m ²		6.4		8.5		3.0	17.9	
目地材	瀝青繊維質 t=10mm	m ²		0.960		1.670			2.6	
すべり止工										
コンクリート	σ ck= 24N/mm ²	m ³		5.0		5.0			10.0	
型 枠	一般型枠	m ²		2.7		2.7			5.4	
鉄 筋	SD345 D29	kg		1077		1077			2154	
間詰コンクリート	σ ck= 24N/mm ²	m ³		4.7		4.7			9.4	

作業土工

数 量 計 算 書

NO.

床掘り (土砂)					床掘り (軟岩)					埋戻し				
測 点	距 離	断 面	平 均	数 量	測 点	距 離	断 面	平 均	数 量	測 点	距 離	断 面	平 均	数 量
NO. 0-4.50	0.00	0.1			NO. 0-4.50	0.00	2.7			NO. 0-4.50	0.00	1.3		
NO. 0	5.74	0.1	0.10	0.6	NO. 0	5.74	2.7	2.70	15.5	NO. 0	5.74	1.3	1.30	7.5
NO. 0	0.00	1.3			NO. 0	0.00	2.1			NO. 0	0.00	0.3		
NO. 1	6.30	16.0	8.65	54.5	NO. 1	6.30	5.4	3.75	23.6	NO. 1	6.30	0.3	0.30	1.9
NO. 1	0.00	20.6			NO. 1	0.00	7.0			NO. 1	0.00	13.8		
NO. 2	2.00	17.5	19.05	38.1	NO. 2	2.00	10.3	8.65	17.3	NO. 2	2.00	11.8	12.80	25.6
NO. 3	3.00	19.6	18.55	55.7	NO. 3	3.00	17.5	13.90	41.7	NO. 2	0.00	0.0		
NO. 3+0.43	0.43	19.7	19.65	8.4	NO. 3+0.43	0.43	8.1	12.80	5.5	NO. 3	3.00	0.0		
NO. 3+4.89	4.46	13.5	16.60	74.0	NO. 3+4.89	4.46	12.4	10.25	45.7	NO. 3	0.00	8.8		
NO. 3+5.11	0.22	13.5	13.50	3.0	NO. 3+5.11	0.22	16.1	14.25	3.1	NO. 3+0.43	0.43	4.9	6.85	2.9
NO. 4	0.91	13.5	13.50	12.3	NO. 4	0.91	16.1	16.10	14.7	NO. 3+4.89	4.46	1.5	3.20	14.3
NO. 4+1.07	1.07	13.5	13.50	14.4	NO. 4+1.07	1.07	16.1	16.10	17.2	NO. 3+5.11	0.22	14.1	7.80	1.7
NO. 4+1.23	0.16	13.5	13.50	2.2	NO. 4+1.23	0.16	12.4	14.25	2.3	NO. 4	0.91	14.1	14.10	12.8
NO. 5	3.01	18.2	15.85	47.7	NO. 5	3.01	14.9	13.65	41.1	NO. 4+1.07	1.07	14.1	14.10	15.1
NO. 6	6.00	24.0	21.10	126.6	NO. 6	6.00	18.0	16.45	98.7	NO. 4+1.23	0.16	1.5	7.80	1.2
NO. 6+3.66	3.66	10.1	17.05	62.4	NO. 6+3.66	3.66	20.1	19.05	69.7	NO. 5	3.01	20.6	11.05	33.3
NO. 6+3.88	0.22	10.1	10.10	2.2	NO. 6+3.88	0.22	23.7	21.90	4.8	NO. 6	6.00	28.1	24.35	146.1
NO. 7	0.91	10.1	10.10	9.2	NO. 7	0.91	23.7	23.70	21.6	NO. 6+3.66	3.66	14.8	21.45	78.5
NO. 7+1.07	1.07	10.1	10.10	10.8	NO. 7+1.07	1.07	23.7	23.70	25.4	NO. 6+3.88	0.22	14.5	14.65	3.2
NO. 7+1.23	0.16	10.1	10.10	1.6	NO. 7+1.23	0.16	20.1	21.90	3.5	NO. 7	0.91	14.5	14.50	13.2
NO. 8	8.78	8.2	9.15	80.3	NO. 8	8.78	17.8	18.95	166.4	NO. 7+1.07	1.07	14.5	14.50	15.5
NO. 8	0.00	5.1			NO. 8	0.00	11.6			NO. 7+1.23	0.16	14.8	14.65	2.3
NO. 9	2.76	1.6	3.35	9.2	NO. 9	2.76	8.3	9.95	27.5	NO. 8	8.78	14.2	14.50	127.3
NO. 9	0.00	0.5			NO. 9	0.00	4.6			NO. 8	0.00	0.3		
NO. 10	1.70	0.3	0.40	0.7	NO. 10	1.70	4.4	4.50	7.7	NO. 9	2.76	0.3	0.30	0.8
										NO. 9	0.00	0.1		
										NO. 10	1.70	0.1	0.10	0.2
合 計	52.56			614.0	合 計	52.56			652.9	合 計	52.56			503.5

作業土工

数量計算書

NO.

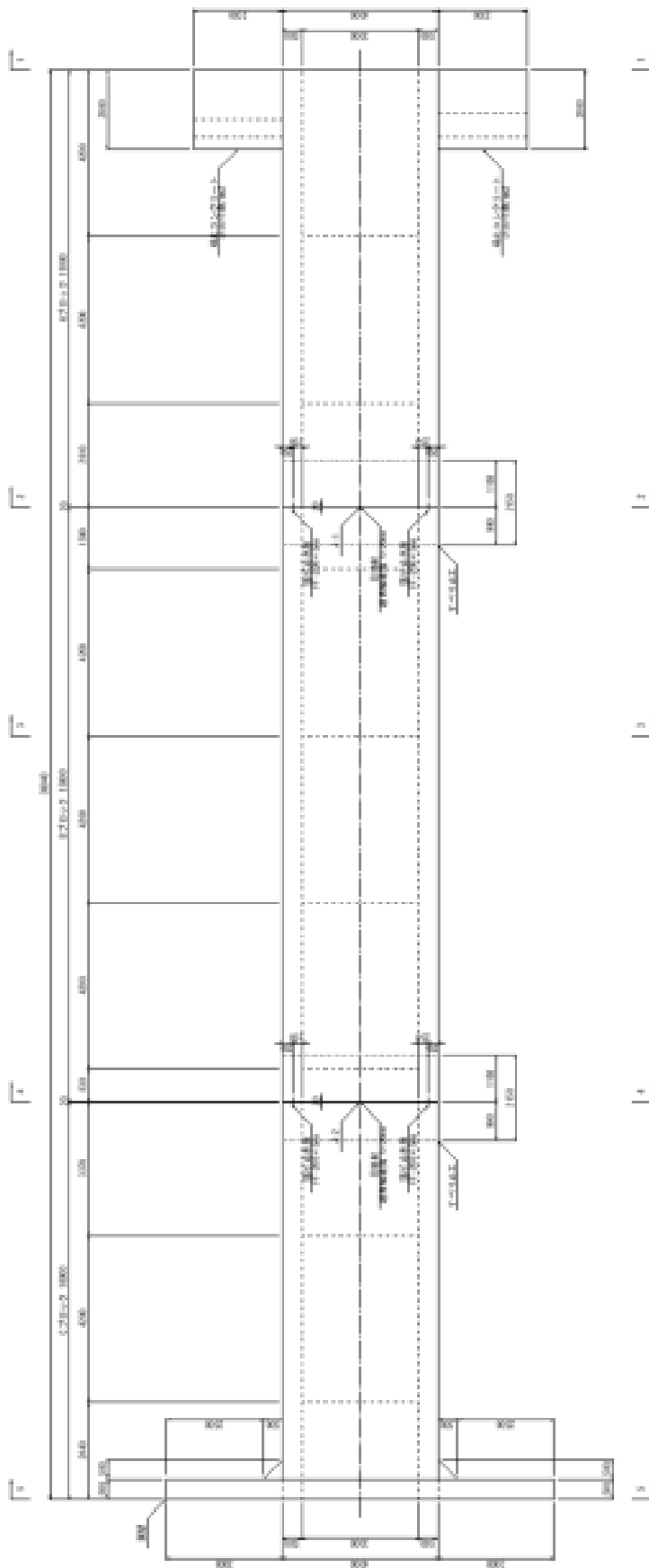
基面修正 (軟岩)					盛土工									
測点	距離	断面	平均	数量	測点	距離	断面	平均	数量					
NO. 0-4.50	0.00	0.4			No. 0	0.00	9.2							
NO. 0	5.74	0.4	0.40	2.3	No. 1	6.30	19.1	14.15	89.1					
NO. 0	0.00	2.4												
NO. 1	6.30	2.4	2.40	15.1	No. 1	0.00	21.5							
NO. 1	0.00	4.0			No. 2	2.00	20.7	21.10	42.2					
NO. 2	2.00	4.0	4.00	8.0										
NO. 3	3.00	4.0	4.00	12.0										
NO. 3+0.43	0.00	4.2												
NO. 3+4.89	4.46	4.2	4.20	18.7										
NO. 3+5.11	0.00	4.0												
NO. 4	0.91	4.0	4.00	3.6										
NO. 4+1.07	1.07	4.0	4.00	4.3										
NO. 4+1.23	0.00	4.2												
NO. 5	3.01	4.2	4.20	12.6										
NO. 6	6.00	4.2	4.20	25.2										
NO. 6+3.66	3.66	4.2	4.20	15.4										
NO. 6+3.88	0.00	4.0												
NO. 7	0.91	4.0	4.00	3.6										
NO. 7+1.07	1.07	4.0	4.00	4.3										
NO. 7+1.23	0.00	4.2												
NO. 8	8.78	4.2	4.20	36.9										
NO. 8	0.00	2.4												
NO. 9	2.76	2.4	2.40	6.6										
NO. 9	0.00	0.4												
NO. 10	1.70	0.4	0.40	0.7										
合計	51.37			169.4					131.3					

数量計算書

場所打函渠工

根拠図

カルバート工平面構造図

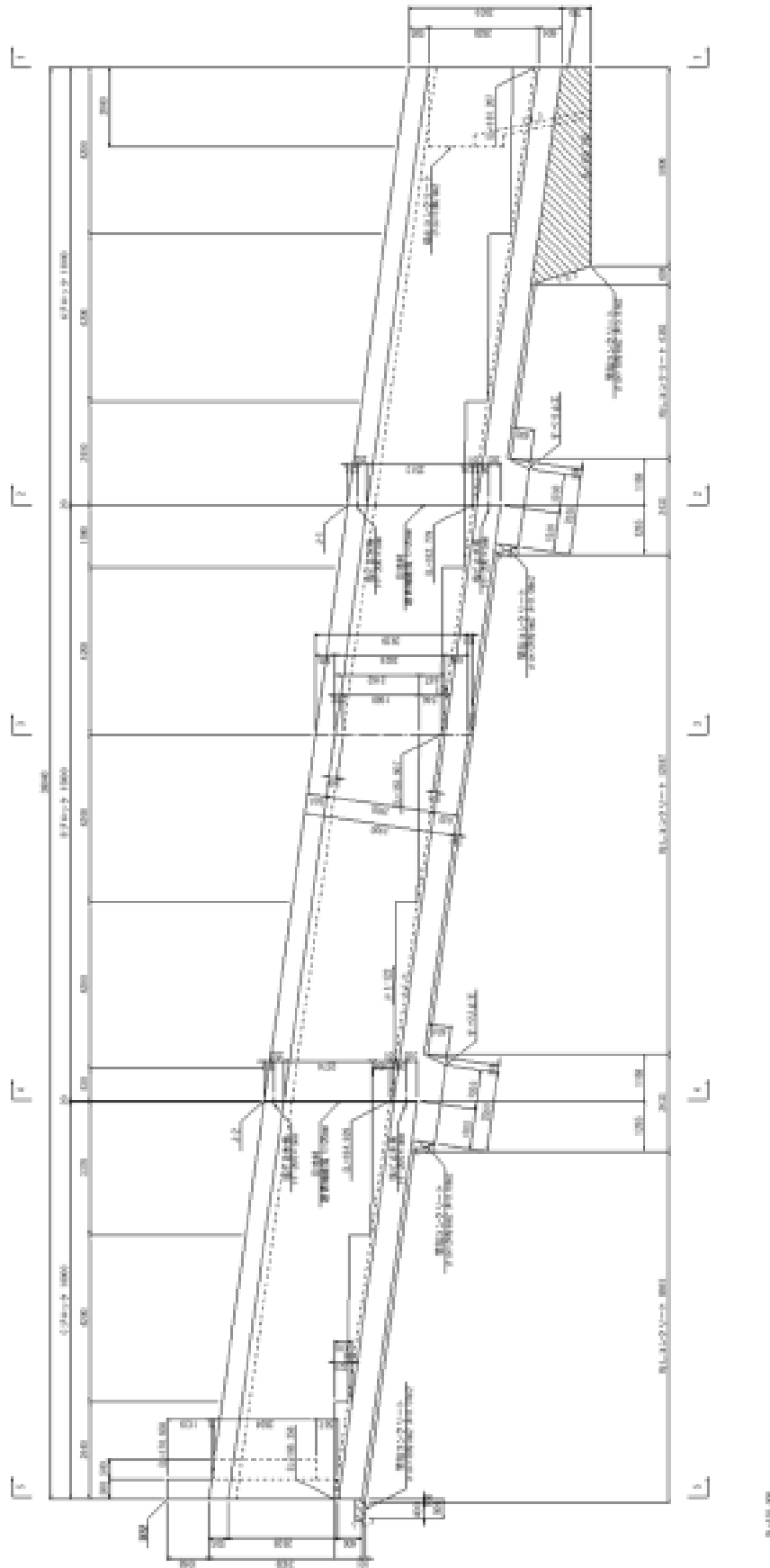


数量計算書

場所打函渠工

根拠図

カルバート工側面構造図



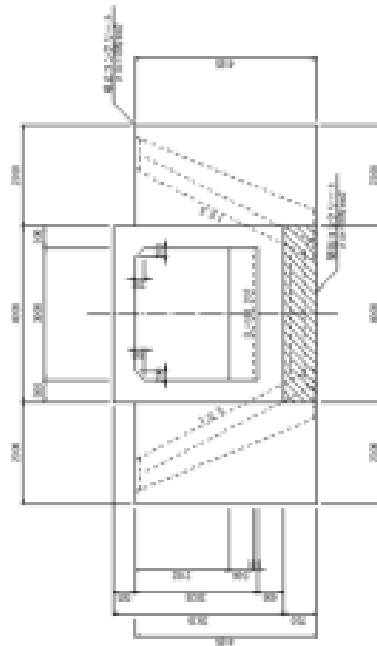
数量計算書

場所打函渠工

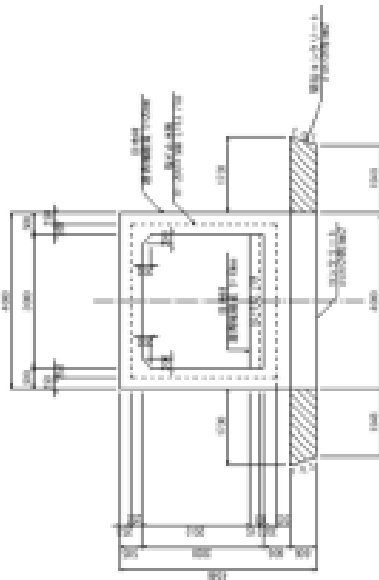
根拠図

カルバート工断面構造図(1)

1-1断面図
字参照



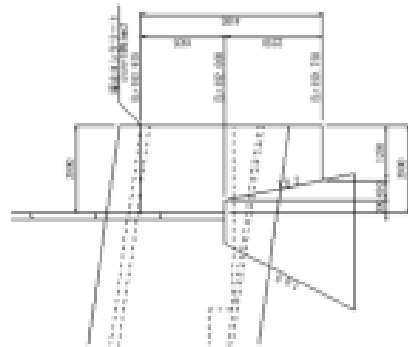
2-2断面図
字参照(1/1)



1-1断面図

2-2断面図

橋上コンクリート(標準型)



1-1断面図

橋上コンクリート(標準型)

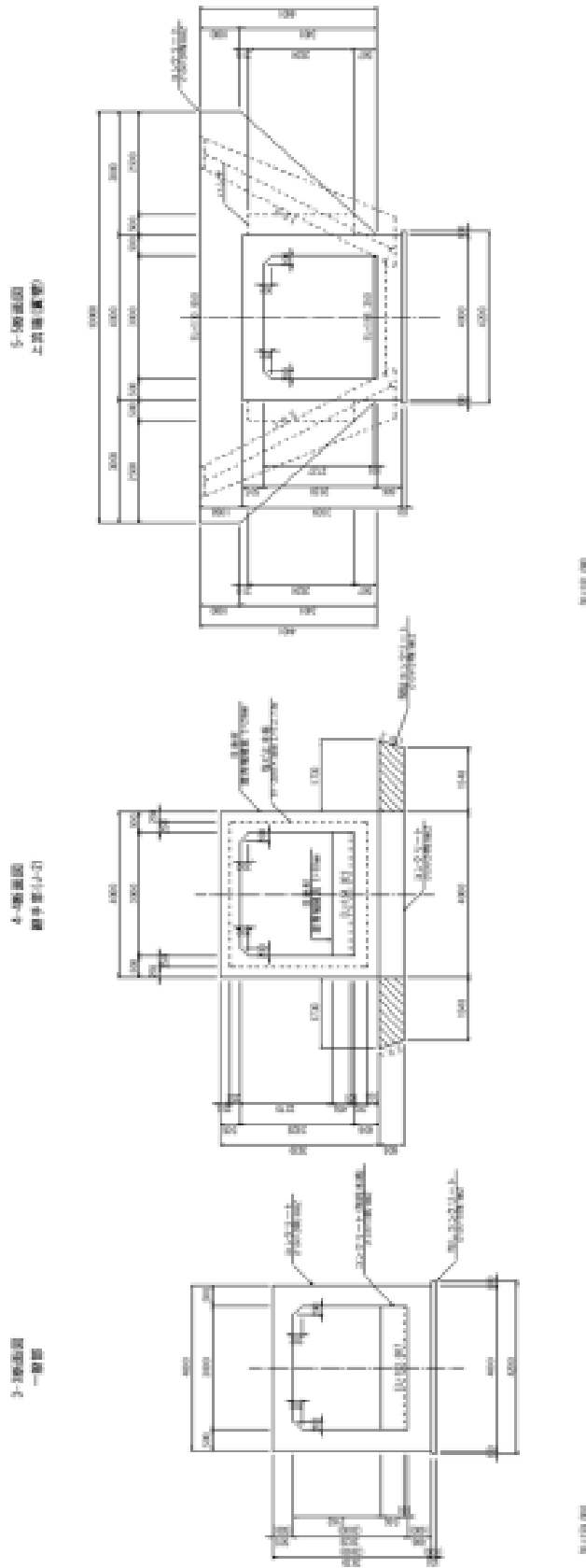


数量計算書

場所打函渠工

根拠図

カルバート工断面構造図(2)

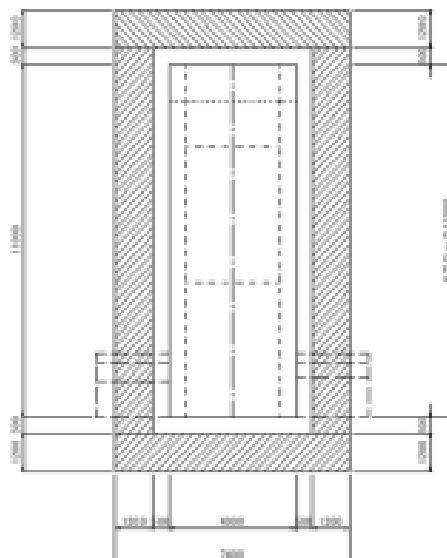
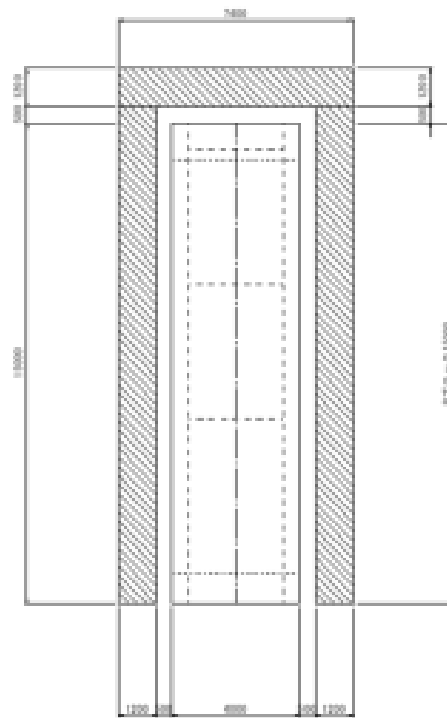
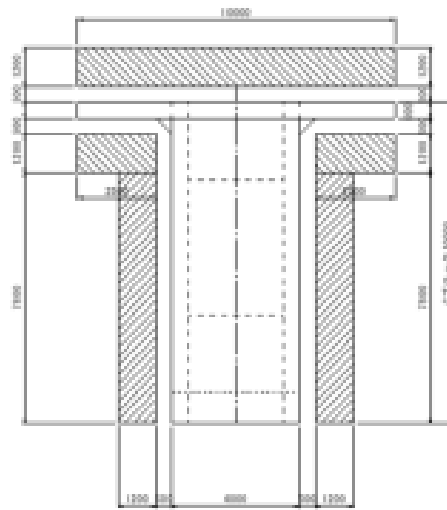


数量計算書

場所打函渠工

根拠図

(足場工)

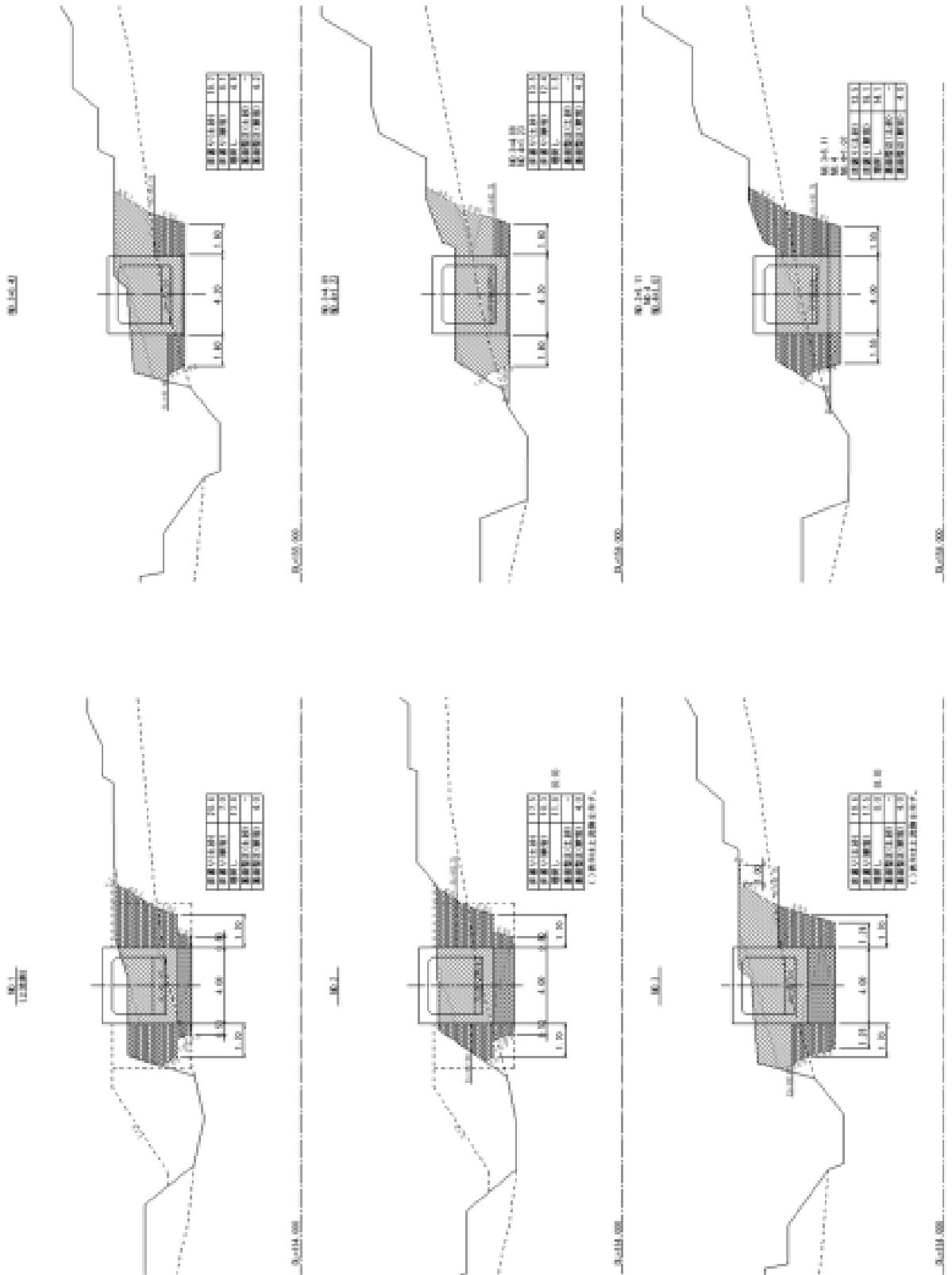


数量計算書

作業土工

根拠図

カルバート土工図(2)

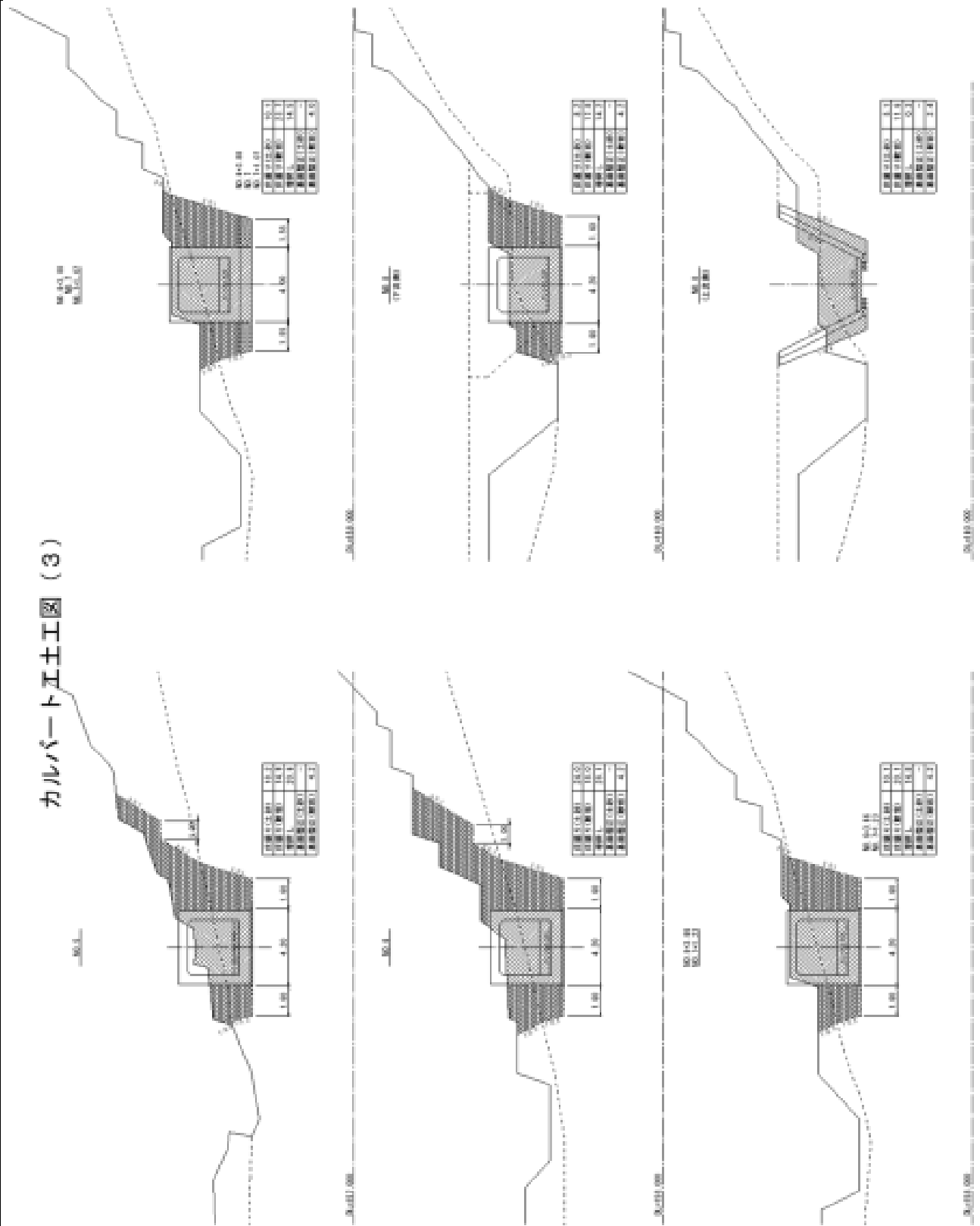


数量計算書

作業土工

根拠図

カルバート土工図(3)

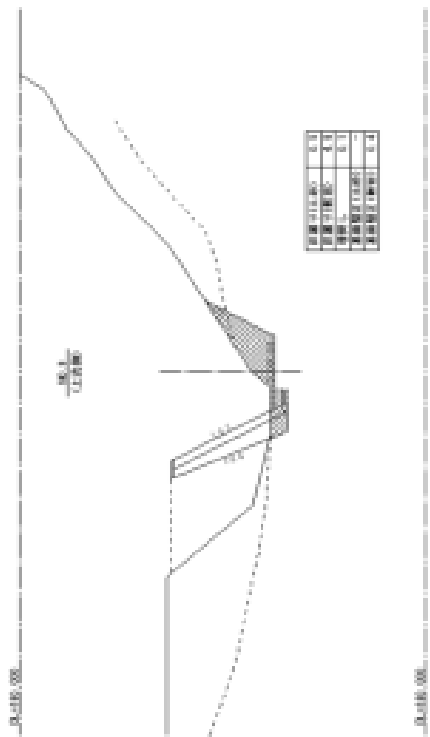
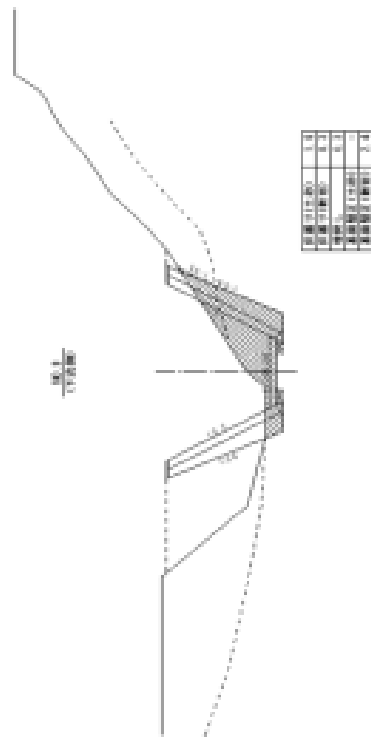
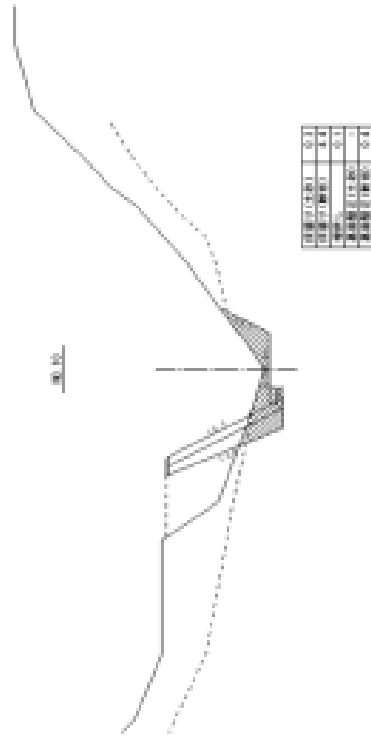


数量計算書

作業土工

根拠図

カルバート土工図(4)



数量計算書

場所打函渠工（本体工）

項目	規格	計 算 式	単 位	数 量
コンクリート	$\sigma_{ck}=24\text{N/mm}^2$	<A [°] ロック> $(4.00 \times 3.939 - 3.00 \times 2.828 + 1/2 \times 0.20 \times 0.202$ $\times 2) \times 11$	m ³	80.4
		<B [°] ロック> $(4.00 \times 3.939 - 3.00 \times 2.828 + 1/2 \times 0.20 \times 0.202$ $\times 2) \times 15.00$	m ³	109.7
		<C [°] ロック> $(4.00 \times 3.939 - 3.00 \times 2.828 + 1/2 \times 0.20 \times 0.202$ $\times 2) \times 10.00$	m ³	73.1
型枠	一般型枠	<A [°] ロック> $((3.939 + 2.626 + 0.284) \times 2 + 2.60) \times 11.00$ $+ (4.00 \times 3.939 - 3.00 \times 2.828 + 1/2 \times 0.20$ $\times 0.202 \times 2) \times 2 = 193.90$	m ²	193.9
		<B [°] ロック> $((3.939 + 2.626 + 0.284) \times 2 + 2.60) \times 15.00$ $+ (4.00 \times 3.939 - 3.00 \times 2.828 + 1/2 \times 0.20$ $\times 0.202 \times 2) = 251.78$	m ²	251.8
		<C [°] ロック> $((3.939 + 2.626 + 0.284) \times 2 + 2.60) \times 10.00$ $+ (4.00 \times 3.939 - 3.00 \times 2.828 + 1/2 \times 0.20$ $\times 0.202 \times 2) = 170.29$		
		上流側翼壁控除 $(1/2 \times (3.333 + 3.262) \times 0.50 + 2.624 \times 0.50) \times 2$ $= 5.92$		
		$170.3 - 5.9 = 164.37$	m ²	164.4
鉄筋	SD345 D13	鉄筋質量表より A [°] ロック = 929 B [°] ロック = 1265 C [°] ロック = 2124	kg	929 1265 2124

数量計算書

場所打函渠工（本體工）

項目	規格	計 算 式	単 位	数 量
鉄筋	SD345 D16	鉄筋質量表より		
		A [°] ロック	= 915 kg	915
		B [°] ロック	= 1233 kg	1233
	SD345 D19	鉄筋質量表より		
		A [°] ロック	= 1161 kg	1161
		B [°] ロック	= 1548 kg	1548
		C [°] ロック	= 784 kg	784
	SD345 D22	鉄筋質量表より		
		A [°] ロック	= 3061 kg	3061
		B [°] ロック	= 4156 kg	4156
		C [°] ロック	= 1945 kg	1945
	SD345 D25	鉄筋質量表より		
		A [°] ロック	= 1346 kg	1346
		B [°] ロック	= 1830 kg	1830
	SD345 D32	鉄筋質量表より		
		A [°] ロック	= 5822 kg	5822
		B [°] ロック	= 7911 kg	7911
均しコンクリート	$\sigma_{ck}=18N/mm^2$ $t=10cm$	<A [°] ロック>		
		4.20 × 4.38	m ²	18.4
		<B [°] ロック>		
		4.20 × 12.59	m ²	52.9
		<C [°] ロック>		
		4.20 × 8.85	m ²	37.2
型枠	均し型枠	<A [°] ロック>		
		0.10 × 2 × 4.38	m ²	0.9
		<B [°] ロック>		
		0.10 × 2 × 12.59	m ²	2.5
		<C [°] ロック>		
		0.10 × 2 × 8.85 + 4.20 × 0.10	m ²	2.2

数量計算書

場所打函渠工（本體工）

項目	規格	計 算 式	単位	数量
間詰コンクリート	$\sigma_{ck}=18\text{N/mm}^2$	<A [°] ロック>		
		5.87×4.00	m ³	23.5
		<C [°] ロック>		
		0.13×4.00	m ³	0.52
型枠	一般型枠	<A [°] ロック>		
		$5.87 \times 2 + 0.75 \times 4.00$	m ²	14.7
		<C [°] ロック>		
		0.13×2	m ²	0.26
目地材	瀝青繊維質 t=20mm	<B [°] ロック>		
		$(4.00 \times 3.939 - 3.00 \times 2.828 + 1/2 \times 0.20 \times 0.202) \times 2$	m ²	7.3
		<C [°] ロック>		
		$(4.00 \times 3.939 - 3.00 \times 2.828 + 1/2 \times 0.20 \times 0.202) \times 2$	m ²	7.3
塩ビ止水板	FF-200×5mm	<A [°] ロック>		
		L=13.77	m	13.8
		<B [°] ロック>		
		L=13.77	m	13.8
支保	パイパルト支保	<A [°] ロック>		
		$(3.00 \times 2.828 - 1/2 \times 0.20 \times 0.202 \times 2) \times 11.00$	空m ³	92.9
		<B [°] ロック>		
		$(3.00 \times 2.828 - 1/2 \times 0.20 \times 0.202 \times 2) \times 15.00$	空m ³	126.7
		<C [°] ロック>		
		$(3.00 \times 2.828 - 1/2 \times 0.20 \times 0.202 \times 2) \times 10.00$	空m ³	84.4
足場	枠組足場	<A [°] ロック> 足場工根拠図より		
		$3.939 \times (12.00 + 7.40) \times 2 = 152.83$	掛m ²	152.8
		<B [°] ロック> 足場工根拠図より		
		$3.939 \times (15.50 \times 2 + 7.40) = 151.26$	掛m ²	151.3
		<C [°] ロック> 足場工根拠図より		
		$3.939 \times 7.80 \times 2 + 4.401 \times (2.50 \times 2 + 10.00) = 127.46$	掛m ²	127.5

数量計算書

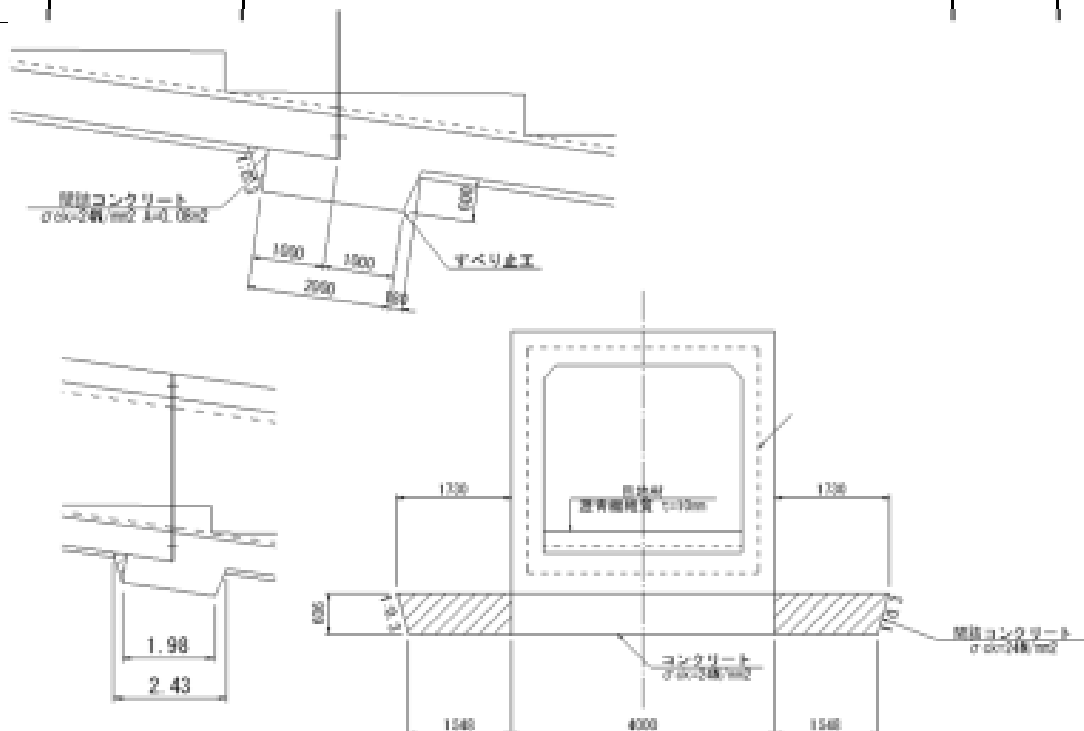
場所打函渠工 (階段水路工)

項目	規格	計 算 式	単 位	数 量
コンクリート	$\sigma_{ck}=18\text{N/mm}^2$	$\langle A \text{ 型 } \text{ブロック} \rangle$ $0.101 \times 3.0 \times 11.0 + 1/2 \times 0.566 \times 4.2 \times 3.0 \times 2$ $+ (0.566 + 0.218) \times 1/2 \times 2.6 \times 3.0$	m ³	13.5
		$\langle B \text{ 型 } \text{ブロック} \rangle$ $0.101 \times 3.0 \times 15.0 + 1/2 \times 0.566 \times 4.2 \times 3.0 \times 3$ $+ 0.213 \times 1.580 \times 1/2 \times 3.0 + (0.566 + 0.455)$ $\times 1/2 \times 0.820 \times 3.0$	m ³	17.0
		$\langle C \text{ 型 } \text{ブロック} \rangle$ $0.101 \times 3.0 \times 10.0 + 1/2 \times 0.566 \times 4.2 \times 3.0$ $+ 0.452 \times 3.36 \times 1/2 \times 3.0 + 0.329 \times 2.44 \times 1/2 \times 3$	m ³	10.1
型枠	一般型枠	$\langle A \text{ 型 } \text{ブロック} \rangle$ $(0.566 \times 3 + 0.218 + 0.101 \times 2) \times 3.00$	m ²	6.4
		$\langle B \text{ 型 } \text{ブロック} \rangle$ $(0.566 \times 4 + 0.455 + 0.101) \times 3.00$	m ²	8.5
		$\langle C \text{ 型 } \text{ブロック} \rangle$ $(0.566 + 0.329 + 0.101) \times 3.00$	m ²	3.0
目地材	瀝青繊維質 t=10mm	$\langle A \text{ 型 } \text{ブロック} \rangle$ $(0.218 + 0.101) \times 3.00$	m ²	0.96
		$\langle B \text{ 型 } \text{ブロック} \rangle$ $(0.455 + 0.101) \times 3.00$	m ²	1.67

数量計算書

場所打函渠工 (すべり止工)

項目	規格	計 算 式	単 位	数 量
コンクリート	$\sigma_{ck}=24\text{N/mm}^2$	<A [°] ロック> $(1/2 \times (2.00 + 2.18) \times 0.60 \times 4.00)$	m ³	5.0
		<B [°] ロック> $(1/2 \times (2.00 + 2.18) \times 0.60 \times 4.00)$	m ³	5.0
型枠	一般型枠	<A [°] ロック> $(1/2 \times (2.00 + 2.18) \times 0.60 + 0.08) \times 2$	m ²	2.7
		<B [°] ロック> $(1/2 \times (2.00 + 2.18) \times 0.60 + 0.08) \times 2$	m ²	2.7
鉄筋	SD345 D29	鉄筋質量表より		
		<A [°] ロック> = 1077	kg	1077
		<B [°] ロック> = 1077	kg	1077
間詰コンクリート	$\sigma_{ck}=24\text{N/mm}^2$	<A [°] ロック> $0.08 \times 4.00 + (1/2 \times (1.73 + 1.548) \times 0.606$ $\times 1/2 \times (1.98 + 2.43)) \times 2$	m ³	4.7
		<B [°] ロック> $0.08 \times 4.00 + (1/2 \times (1.73 + 1.548) \times 0.606$ $\times 1/2 \times (1.98 + 2.43)) \times 2$	m ³	4.7

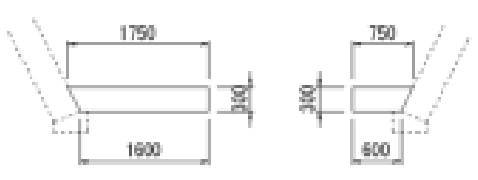
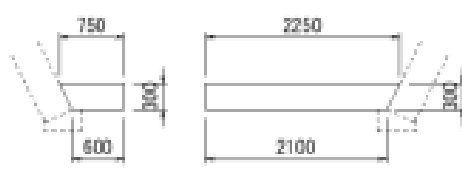


数量計算書					
取付護岸工（ブロック積擁壁工）					
項目	規格	計 算 式		単位	数量
コンクリートブロック	練 控え35cm	取付護岸工計算書より			
		ホックスカルパト下流 左岸側			
		平均高さ H=3.12m			
		平均延長 L=11.46m			
		$(3.12 - 0.10) \times 1.118 \times 11.46$		= 38.69	
		ホックスカルパト下流 右岸側			
		平均高さ H=3.15m			
		平均延長 L=6.00m			
		$(3.15 - 0.10) \times 1.118 \times 6.00$		= 20.46	
		ホックスカルパト上流 左岸側			
		平均高さ H=4.60m			
		平均延長 L=5.08m			
		$(4.60 - 0.10) \times 1.118 \times 5.08$		= 25.56	
		控除数量			
$0.60 \times 0.35 \times 1.118$		= 0.23			
ホックスカルパト上流 右岸側					
平均高さ H=4.60m					
平均延長 L=2.50m					
$(4.60 - 0.10) \times 1.118 \times 2.50$		= 12.58			
控除数量					
$0.60 \times 0.35 \times 1.118$		= 0.23			
合計					
$38.69 + 20.46 + 25.56 - 0.23 + 12.58 - 0.23$		= 96.83	m2	96.8	
胴込コンクリート	$\sigma_{ck}=18\text{N/mm}^2$	胴込コンクリート単位数量 $V=0.20\text{m}^3/\text{m}^2$			
		96.83×0.20		m3	19.4
裏込材	RC-40	ホックスカルパト下流 左岸側			
		$1/2 \times (0.345 + 0.672) \times 3.27 \times 11.46$		= 19.06	
		ホックスカルパト下流 右岸側			
		$1/2 \times (0.345 + 0.675) \times 3.30 \times 6.00$		= 10.10	
		ホックスカルパト上流 左岸側			
		$1/2 \times (0.345 + 0.820) \times 4.75 \times 5.08$		= 14.06	
控除数量					
$1/2 \times (0.345 + 0.38) \times 0.35 \times 0.60$		= 0.08			

数量計算書					
取付護岸工（ブロック積擁壁工）					
項目	規格	計 算 式		単位	数量
		ボックスカルバート上流 右岸側			
		$1/2 \times (0.345 + 0.820) \times 4.75 \times 2.50 = 6.92$			
		控除数量			
		$1/2 \times (0.345 + 0.38) \times 0.35 \times 0.60 = 0.08$			
		合計			
		$19.06 + 10.10 + 14.06 - 0.08 + 6.92 - 0.08$		m3	50.0
目地材	瀝青繊維質 t=10mm	ボックスカルバート下流 左岸側			
		$(3.90 - 0.10) \times 1.118 \times 0.35 + 0.07 + 0.08$			
		$= 1.64$			
		ボックスカルバート下流 右岸側			
		$(3.90 - 0.10) \times 1.118 \times 0.35 + 0.07 + 0.08$			
		$= 1.64$			
		ボックスカルバート上流 左岸側			
		$(4.60 - 0.10) \times 1.118 \times 0.35 + 0.07 + 0.08$			
		$= 1.91$			
		ボックスカルバート上流 右岸側			
		$(4.60 - 0.10) \times 1.118 \times 0.35 + 0.07 + 0.08$			
		$= 1.91$			
		合計			
		$1.64 + 1.64 + 1.91 + 1.91$		m2	7.1
天端コンクリート		単位数計算書を参照			
		ボックスカルバート下流 左岸側			
		$= 10.76$			
		ボックスカルバート下流 右岸側			
		$= 6.00$			
		ボックスカルバート上流 左岸側			
		$= 5.15$			
		ボックスカルバート上流 右岸側			
		$= 1.90$			
		合計			
		$10.76 + 6.00 + 5.15 + 1.90$		m	23.8
基礎コンクリート		単位数計算書を参照			
		ボックスカルバート下流 左岸側			
		$= 12.16$			
		ボックスカルバート下流 右岸側			
		$= 6.00$			
		ボックスカルバート上流 左岸側			
		$= 4.41$			
		ボックスカルバート上流 右岸側			
		$= 2.50$			
		合計			
		$12.16 + 6.00 + 4.41 + 2.50$		m	25.1

数量計算書

取付護岸工（底張工）

項目	規格	計 算 式	単 位	数 量
底張コンクリート	$\sigma_{ck}=18\text{N/mm}^2$	ホックスカルバート下流 $1/2 \times (3.00 + 2.70) \times 0.30 \times 6.30 + 1/2 \times (0.75 + 0.60) \times 0.30 \times (7.47 - 6.30 + 4.57) = 6.55$ ホックスカルバート上流 $1/2 \times (3.00 + 2.70) \times 0.30 \times 2.80 + 1/2 \times (0.75 + 0.60) \times 0.30 \times (4.50 - 2.80) = 2.74$ 合計 $6.55 + 2.74$	m3	9.3
型枠	一般型枠	ホックスカルバート下流 $1/2 \times (1.75 + 1.60) \times 0.30 + 1/2 \times (0.75 + 0.60) \times 0.30 = 0.71$ ホックスカルバート上流 $1/2 \times (0.75 + 0.60) \times 0.30 + 1/2 \times (2.25 + 2.10) \times 0.30 = 0.86$ 合計 $0.71 + 0.86$	m2	1.6
		下流側  上流側 		
目地材	瀝青繊維質 t=10mm	ホックスカルバート下流 $1/2 \times (3.00 + 2.70) \times 0.30 = 0.86$ ホックスカルバート上流 $1/2 \times (3.00 + 2.70) \times 0.30 = 0.86$ 合計 $0.86 + 0.86$	m2	1.7

取付護岸工 計算書

NO. _____

ブロック積擁壁（ボックスカルバート下流）左岸側

位 置	高 さ (H)			延 長 (L)				摘 要
	起 点	終 点	平均(A)	上 端	下 端	平均(B)	A×B	
左岸側	2.30	3.40	2.850	3.10	3.10	3.100	8.835	
	3.40	3.40	3.400	0.83	1.53	1.180	4.012	
	3.40	3.40	3.400	0.83	1.53	1.180	4.012	
	2.40	3.90	3.150	6.00	6.00	6.000	18.900	
合 計				10.76	12.16	11.460	35.759	
平均高さ(H)	35.759	/	11.460	=	3.120	≒	3.12 m	
平均延長(L)						≒	11.46 m	

取付護岸工 計算書

NO. _____

ブロック積擁壁（ボックスカルバート下流）右岸側

位置	高さ (H)			延長 (L)				摘要
	起点	終点	平均(A)	上端	下端	平均(B)	A×B	
右岸側	2.40	3.90	3.150	6.00	6.00	6.000	18.900	
合計				6.00	6.00	6.000	18.900	
平均高さ(H)	18.900 ÷ 6.000 = 3.150 ≒ 3.15 m							
平均延長(L)	≒ 6.00 m							

取付護岸工 計算書

NO.

ブロック積擁壁 (ボックスカルバート上流) 左岸側

位 置	高 さ (H)			延 長 (L)				摘 要
	起 点	終 点	平 均 (A)	上 端	下 端	平 均 (B)	A × B	
左岸側	4.60	4.60	4.600	5.75	4.41	5.080	23.368	
合 計				5.75	4.41	5.080	23.368	
平均高さ(H)	23.368 ÷ 5.080 = 4.600 ≒ 4.60 m							
平均延長(L)	23.368 ÷ 5.080 = 4.600 ≒ 4.60 m							

取付護岸工 計算書

NO.

ブロック積擁壁（ボックスカルバート上流）右岸側

位 置	高 さ (H)			延 長 (L)				摘 要
	起 点	終 点	平 均 (A)	上 端	下 端	平 均 (B)	A × B	
右岸側	4.60	4.60	4.600	2.50	2.50	2.500	11.500	
合 計				2.50	2.50	2.500	11.500	
平均高さ(H)	11.500 / 2.500 = 4.600 ≒ 4.60 m							
平均延長(L)	≒ 2.50 m							

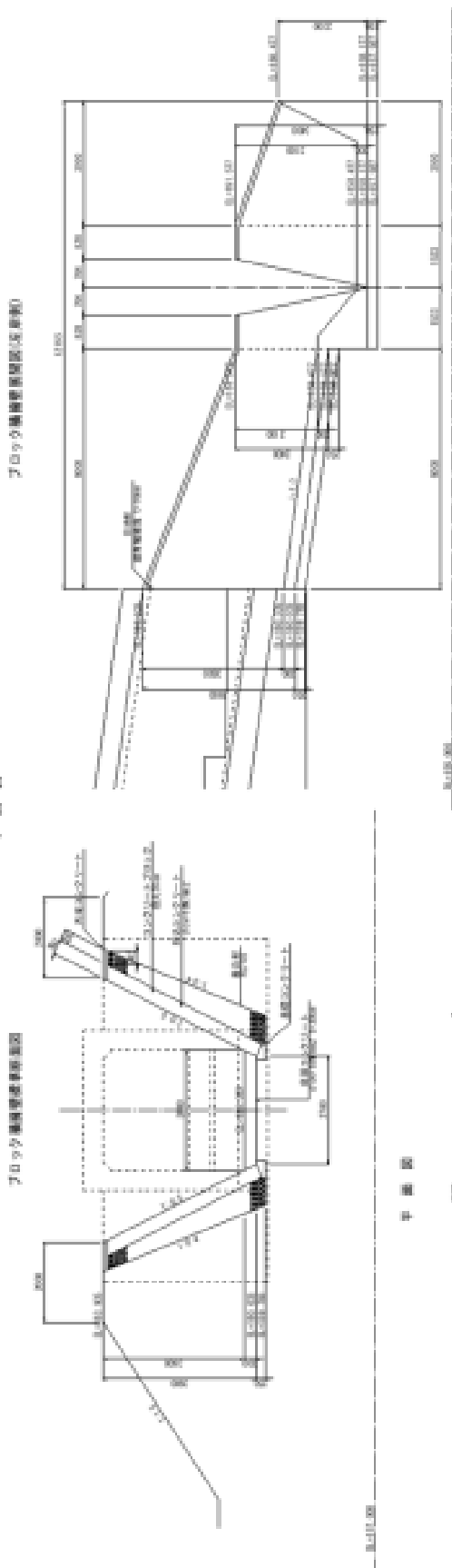
数量計算書

取付護岸工

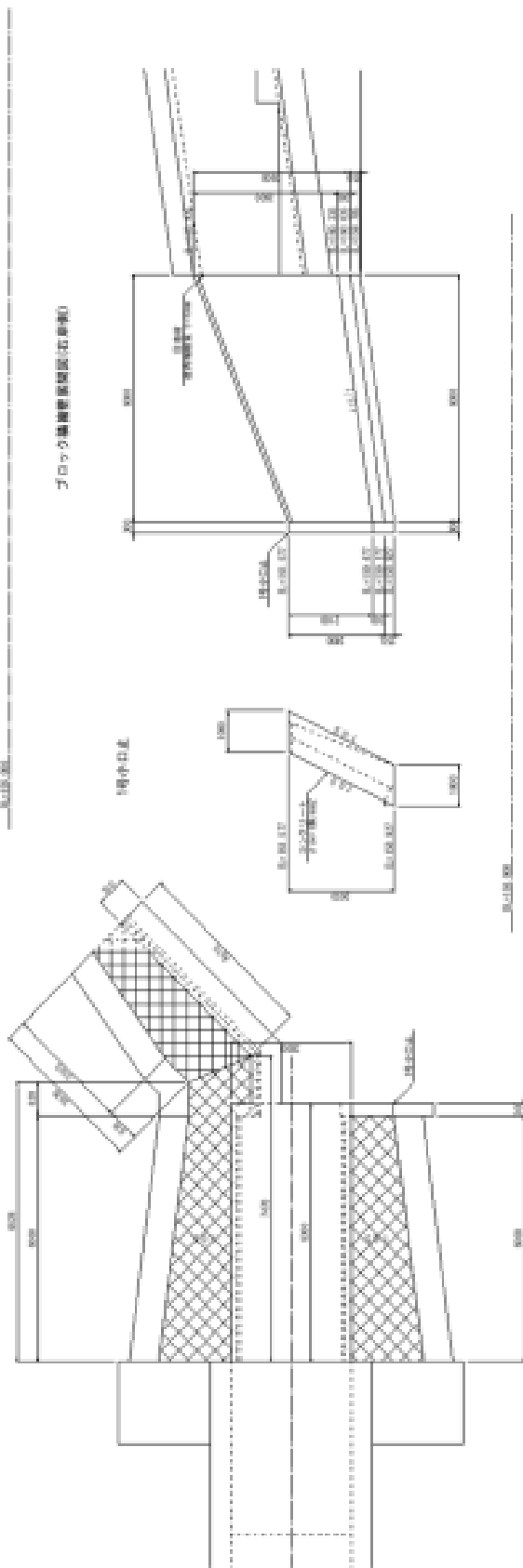
根拠図

取付護岸工構造図(1)

Y 断面



平面図

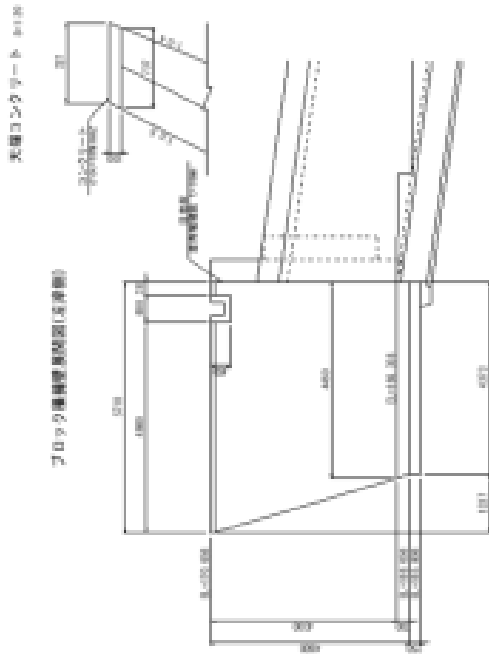
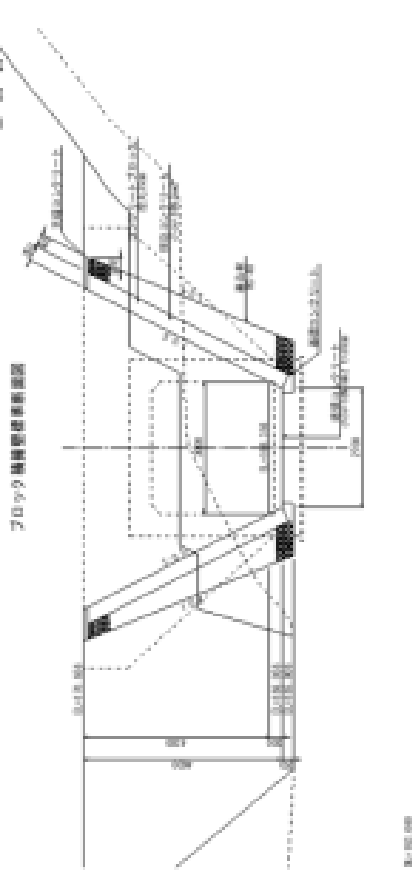


数量計算書

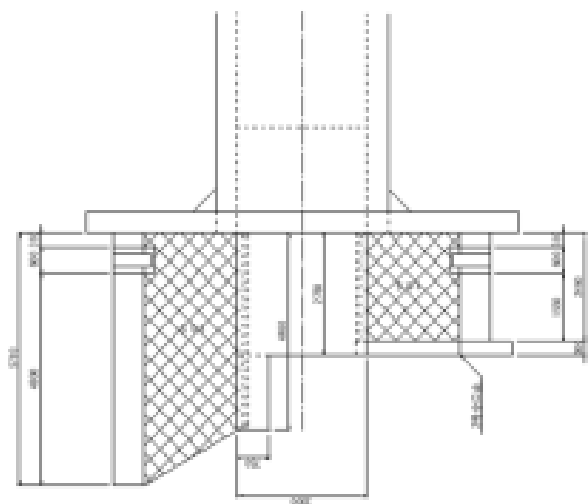
取付護岸工

根拠図

取付護岸工構造図(2)
上 図 部

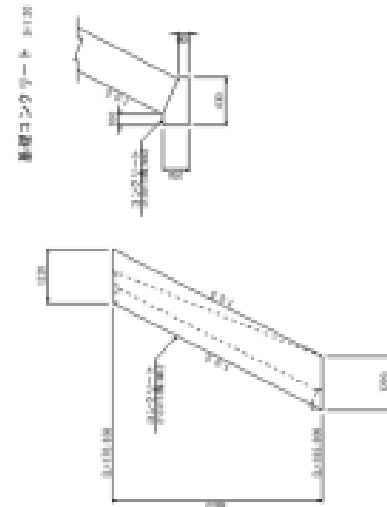
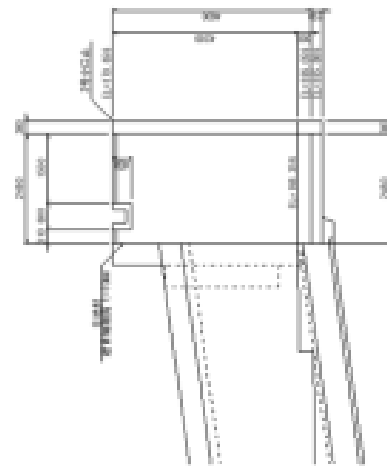


中 図 部



ブロック基礎部(本岸側)

1号水口止



0.120 0.120

0.120 0.120

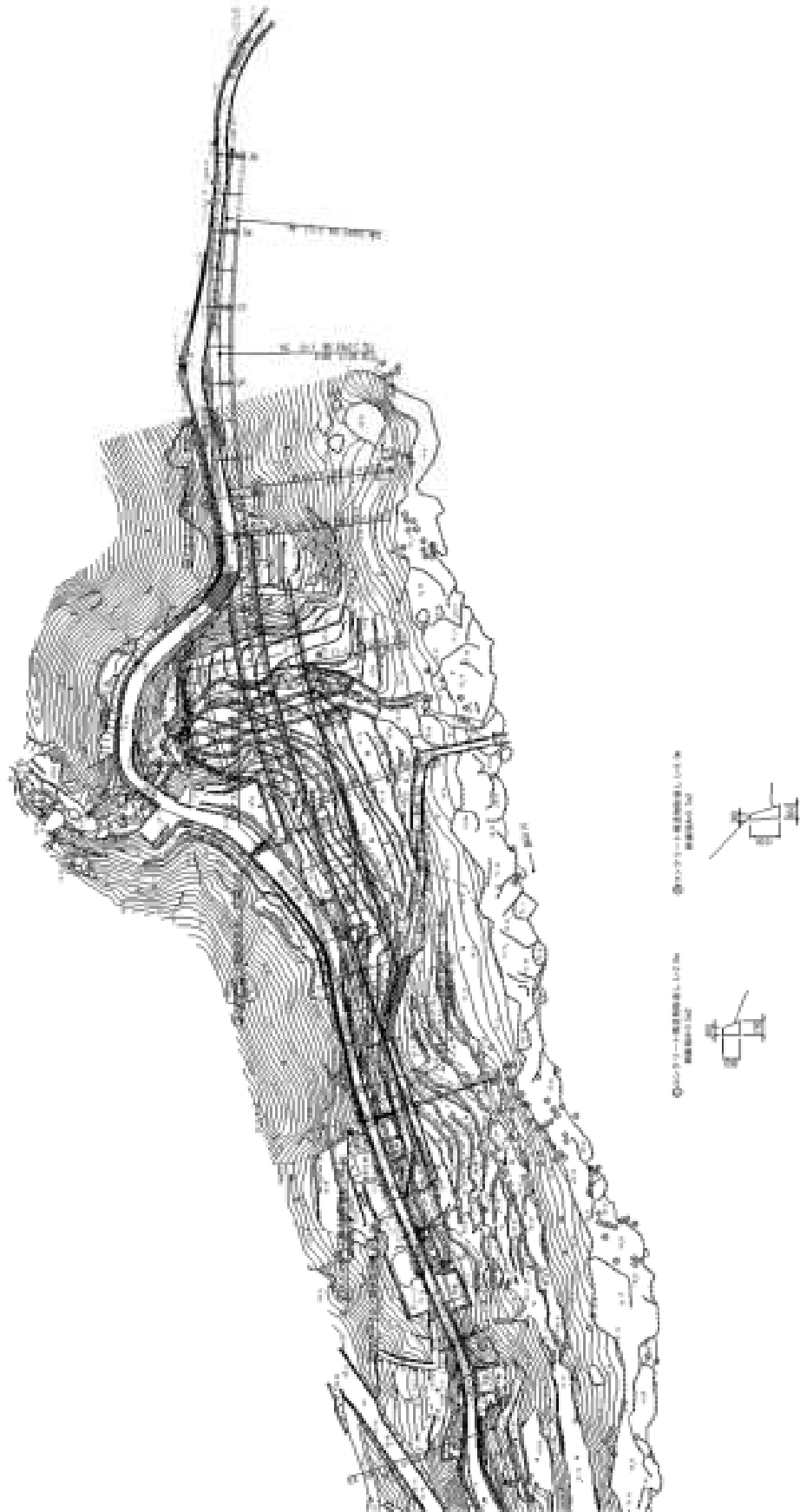
構造物撤去工

数量計算書

構造物撤去工

根拠図

構造物撤去工平面図



数 量 計 算 書

構造物取壊し工

構造物取壊し工

測 点	区 間 距 離	平 均 距 離	コンクリート構造物取壊し (左側)			備 考	測 点	区 間 距 離	平 均 距 離	コンクリート構造物取壊し (右側)			備 考
			断 面	平 均	数 量					断 面	平 均	数 量	
NO. 53+3.90	0.00	0.00	0.2										
NO. 53+10.00	6.10	8.20	0.2	0.20	1.6								
NO. 54	10.00	10.10	0.2	0.20	2.0								
合 計	16.10	18.30			3.6		合 計	0.00	0.00			0.0	左右合計 3.6